



PROGETTISTA GENERALE DELL'OPERA: ARCH.URB. GIOVANNI ZANDONELLA MAIUCCO O.A. MN N°226  
studio di architettura & urbanistica piazza vittorio emanuele, 5/1 - 46040 monzambano mn tel/fax 0376 809455

ORGANIZZAZIONE CERTIFICATA UNI EN ISO 9001-2015 -ACCREDIA RT21- IQ-0509-01 dal 2009-05-04  
Lo Studio Zandonella Maiucco ha sviluppato il sistema di Gestione per la Qualità in conformità alla norma UNI EN ISO 9001:2015. E' stato verificato da Dasa-Ragister spa e trovato conforme a far data dal 4 maggio 2009. "... L'introduzione del Sistema di Gestione per la Qualità è una decisione strategica dello Studio Zandonella Maiucco che trova riscontro nell'autonoma convinzione che una politica per la Qualità rappresenti, soprattutto nel mondo della progettazione edilizia ed infrastrutturale, un vantaggio strategico per il miglioramento dei propri processi e dei servizi erogati verso tutte le parti coinvolte." (tratto da: Politica della Qualità)

# PIANO CIMITERIALE



Comune di Dolcé

Provincia di Verona

committente e generalità

Comune di Dolcé

Sede: Via Trento, n° 698  
37020 Dolcé (VR)  
P.iva: 00661130237

Descrizione estesa del progetto

## Redazione del Piano Cimiteriale

**ALLEGATO A del Dgr n. 433 - 04 aprile 2014**

n° della commessa:

07-23

disegnato da:

fz

controllato da:

G.Z.M.

data emissione del documento:

13/03/2024

elenco delle serie di cui si compone il progetto

A RILEVAZIONE E ANALISI

PIANIFICAZIONE

nome della serie di appartenenza della presente tavola

**PIANIFICAZIONE**

serie e numero tavola

**B7**

modifica

0

revisione

1

descrizione dei contenuti della tavola

**PROGRAMMA PLURIENNALE D'ATTUAZIONE  
(P.P.A.)**

scale di rappresentazione

# Sommario:

<b>Programma pluriennale d'attuazione .....</b>	<b>2</b>
<b>Elenco degli interventi programmati .....</b>	<b>4</b>
<b>Iniziative nel Cimitero di VOLARGNE .....</b>	<b>10</b>
Campagne di esumazione ed estumulazione delle concessioni scadute e sistemazione di aree o depositi per i resti mortali rinvenuti .....	11
Manutenzione Camera mortuaria, con adeguamento normativo esteso ai requisiti di deposito osservazione, e all'ossario comune .....	12
Ripristino porzione di recinzione lato sud e rimodulazione del perimetro angolo nord est per nuovo volume dedicato a servizi igienici.....	13
Interventi manutentivi e di potenziamento all'area parcheggio e all'accesso pedonale posti a nord .....	15
Realizzazione sul lato est del perimetro -anche in ampliamento- di loculi, depositi e tombe di famiglia .....	17
<b>Iniziative nel Cimitero di CERAINO.....</b>	<b>18</b>
Campagne di esumazione ed estumulazione delle concessioni scadute e sistemazione di aree o depositi per i resti mortali rinvenuti .....	19
Realizzazione, in ampliamento su lato ovest, di manufatto da adibire a Camera mortuaria, servizi igienici e magazzino attrezzi..	20
Adeguamento percorsi ai requisiti in materia di sicurezza e di fruizione dei luoghi anche a persone con limitata capacità motoria .....	21
Ampliamento cimiteriale, sul lato ovest, volto alla realizzazione di gallerie per loculi, depositi in concessione e tombe di famiglia .....	22
<b>Iniziative nel Cimitero di DOLCÈ.....</b>	<b>23</b>
Campagne di esumazione ed estumulazione delle concessioni scadute e sistemazione di aree o depositi per i resti mortali rinvenuti .....	24
Interventi manutentivi e di adeguamento normativo alla Camera mortuaria .....	25
Realizzazione, anche in ampliamento su lato est, di manufatto da adibire a servizi igienici e magazzino attrezzi .....	26
Ampliamento cimiteriale, sul lato ovest del plesso, volto alla realizzazione di loculi depositi e tombe di famiglia .....	27
Ampliamento dei parcheggi su area ad ovest del plesso già programmata dallo strumento urbanistico.....	28
<b>Iniziative nel Cimitero di PERI .....</b>	<b>29</b>
Campagne di esumazione ed estumulazione delle concessioni scadute e sistemazione di aree o depositi per i resti mortali rinvenuti .....	30
Interventi manutentivi e di adeguamento normativo alla Camera mortuaria .....	31
Realizzazione, entro l'attuale perimetro cimiteriale, di nuove nicchie per urne cinerarie in concessione.....	32
Realizzazione, in ampliamento su lato ovest, dei Servizi igienici e del Magazzino attrezzi .....	33
Realizzazione dell'ossario/ cinerario comune e del Giardino delle Rimembranze .....	34
Ampliamento, sul lato sud-ovest del plesso, volto alla realizzazione di loculi, depositi e tombe di famiglia .....	36
<b>Iniziative nel Cimitero di OSSENIGO.....</b>	<b>37</b>
Campagne di esumazione ed estumulazione delle concessioni scadute e sistemazione di aree o depositi per i resti mortali rinvenuti .....	38
Modifiche e adeguamento normativo alla cappella di preghiera volte al suo utilizzo anche come Camera mortuaria .....	39
Realizzazione, in ampliamento esterno all'attuale perimetro, di ossario/cinerario comune, servizi igienici e magazzino .....	40
Adeguamento percorsi ai requisiti in materia di sicurezza e di fruizione dei luoghi anche a persone con limitata capacità motoria .....	41
Ampliamento cimiteriale, sul lato nord-est, volto alla realizzazione di loculi, depositi e tombe di famiglia .....	42
<b>QUADRI RIASSUNTIVI DEI COSTI .....</b>	<b>43</b>

# Programma pluriennale d'attuazione

(ART. 4 N.T.A.)

Il Programma Pluriennale di Attuazione fornisce, come da N.T.A.<sup>1</sup>, una indicazione preliminare sugli interventi da eseguire per la messa a norma del sistema cimiteriale comunale di Dolcè.

Il P.P.A. Cimiteriale è organizzato per plessi ed è suddiviso per quinquenni. Indica gli interventi con una scala di priorità che potrà essere motivatamente modificata dall'amministrazione.

Gli interventi dovranno essere attuati entro l'arco dei quinquenni e secondo la suddivisione di seguito indicati. L'elenco degli interventi è presentato secondo un ordine numerato non gerarchico<sup>2</sup> che non costituisce obbligo di priorità.

---

*1 Art. 4 N.T.A.: "Le previsioni del Piano Cimiteriale di iniziativa Pubblica si concretizzano anche in conformità del Programma Pluriennale di Attuazione (P.P.A.) di cui al Piano Cimiteriale.*

*Il P.P.A. Cimiteriale descrive gli interventi con una scala di priorità che potrà essere liberamente modificata della Giunta Comunale o dal RUP se di Sua di competenza.*

*Gli interventi sono rappresentati e numerati anche nelle tavole di pianificazione.*

*Fermo restando il vincolo di attuare nel tempo quanto programmato è ammesso per l'amministrazione, nelle successive fasi attuative, la diversa ubicazione o modificazione dei singoli interventi programmati in alternativa a quelli proposti, così come l'attuazione di interventi non programmati. Tali azioni sono assensibili purché gli effetti non costituiscano "alterazione dei contenuti o dei presupposti fondativi del piano stesso" soprattutto in materia di dimensionamento o di dotazioni cogenti.*

*L'attuazione di opere non previste dal Piano Cimiteriale o condotte difformemente rispetto alle prescrizioni dello stesso sono soggette ad una Verifica di Compatibilità rispetto ai "contenuti e presupposti fondativi del Piano stesso. "Tale verifica redatta e sottoscritta da soggetto competente, avente titoli tecnici o poteri conferiti dall'amministrazione, esibirà gli esiti scritti all'amministrazione stessa la quale disporrà a Suo giudizio di conseguenza.*

*Gli interventi di primaria importanza, in quanto riguardanti la realizzazione di attrezzature cimiteriali obbligatorie a norma di legge, sono evidenziati nelle tavole di pianificazione con un simbolo triangolare di colore rosso. Le altre iniziative sono indicate con simbolo triangolare di colore grigio.*

*Rimane prescritto che la precedenza, in fase di programmazione degli interventi, è volta al soddisfacimento delle emergenze di primaria importanza, pur non essendo esclusa in via eccezionale l'attuazione, a diverso titolo, di opere comunque programmate.*

*Se gli interventi sono esterni all'attuale perimetro, trattandosi di plessi cimiteriali vincolati "ope legis" (D.Lgs 42/04), è necessario procedere secondo una progettazione condotta in armonia con gli organi preposti alla tutela, che ponga particolare attenzione agli aspetti architettonici, di monumentalità e di integrazione con la parte esistente ed il contesto dell'intero impianto cimiteriale.*

*Se gli interventi sono interni al perimetro esistente dovranno comunque essere condotti nel rispetto delle valenze paesistiche e monumentali dell'intorno al fine di contribuire a migliorare l'immagine globale del plesso.*

*Inoltre, nel caso che riguardino manufatti esistenti che manifestino interesse di civiltà e/o carattere monumentale, in forza del citato vincolo, sono da considerarsi opere di restauro per le quali è necessario il preliminare parere soprintenziale.*

*<sup>2</sup> Per "non gerarchico" si intende che l'ordine di presentazione dei progetti allegati (1,2,3...n) non risponde ai criteri di precedenza di taluni progetti rispetto ad altri. Pertanto, tale ordine numerato può essere ritenuto utile alla sola lettura del Piano Regolatore Cimiteriale*

Fornisce una indicazione preliminare sugli interventi strutturali e per la messa a norma dei singoli plessi e fissa le politiche in materia cimiteriale.

Per ogni intervento programmato è stata redatta una scheda, corredata di fotografie e/o schemi esplicativi, composta da una relazione tecnico-descrittiva che indica gli obiettivi da raggiungere, le criticità rilevate e la stima dei costi da sostenersi.

È stato quindi redatto un quadro riassuntivo con indicazione di massima dei costi realizzativi di ogni singolo intervento.

A seguire è riportato l'elenco, suddiviso per plessi e per quinquennio, degli interventi programmati e numerati come da tavole di Piano.

Quindi, seguendo il medesimo ordine, sono raccolte le schede descrittive dei singoli interventi.

I quadri riassuntivi dei costi, stimati per l'attuazione degli interventi, concludono il presente documento.

# **Elenco degli interventi programmati**

## INIZIATIVE NEL CIMITERO DEL VOLARGNE

### 1° QUINQUENNIO: 2024 – 2028

(1)	Verifiche dei registri cimiteriali, programmazione e attuazione di campagne di estumulazione ed esumazione dei depositi scaduti sul piano contrattuale o di Regolamento cimiteriale. Individuazione e sistemazione di aree o depositi da destinarsi ai resti mortali, non diversamente collocati, provenienti dalle succitate campagne;
(2)	Interventi manutentivi alla Camera mortuaria (con adeguamento normativo esteso ai requisiti quale deposito di osservazione) e all'ossario comune esistenti (a risoluzione del p.to n°2, 3 e 11 tabella rilievo dotazioni attrezzature e servizi);
(3)	Ripristino della porzione di recinzione mancante su lato sud e rimodulazione del perimetro su angolo nord est al fine di realizzarvi nuovo volume da destinare a servizi igienici (a risoluzione del p.to n°1 e 6 tabella rilievo dotazioni attrezzature e servizi);
(4)	Interventi manutentivi e di potenziamento all'area parcheggio e all'accesso pedonale posti a nord del plesso (a risoluzione del p.to n°23 tabella rilievo dotazioni attrezzature e servizi);

### 2° QUINQUENNIO: 2029 - 2033

(5)	Realizzazione sul lato est del perimetro cimiteriale -anche in ampliamento- di loculi, depositi e tombe di famiglia da rilasciarsi in concessione (intervento volto a colmare la carenza per queste tipologie rispetto al fabbisogno rilevato dalle indagini di Piano).

## INIZIATIVE NEL CIMITERO DI CERAINO

### 1° QUINQUENNIO: 2024 – 2028

(1)	Verifiche dei registri cimiteriali, programmazione e attuazione di campagne di estumulazione ed esumazione dei depositi scaduti sul piano contrattuale o di Regolamento cimiteriale. Individuazione e sistemazione di aree o depositi da destinarsi ai resti mortali, non diversamente collocati, provenienti dalle succitate campagne;
(2)	Realizzazione, in ampliamento su lato ovest del recinto cimiteriale, di manufatto da adibire a Camera mortuaria, servizi igienici e magazzino attrezzi (a risoluzione del p.to n°2, 6 e 15 della tabella rilievo dotazioni attrezzature e servizi);
(3)	Adeguamento dei percorsi pedonali ai requisiti normativi in materia di sicurezza e di fruizione dei luoghi anche a persone con limitata capacità motoria (a risoluzione dei p.to 7 della tabella rilievo dotazioni attrezzature e servizi)

### 2° QUINQUENNIO: 2029 - 2033

(4)	Ampliamento cimiteriale, sul lato ovest, volto alla realizzazione di gallerie per loculi, depositi in concessione e tombe di famiglia (intervento volto a colmare la carenza per queste tipologie rispetto al fabbisogno rilevato dalle indagini di Piano).

## INIZIATIVE NEL CIMITERO DI DOLCÈ

### 1° QUINQUENNIO: 2024 – 2028

(1)	Verifiche dei registri cimiteriali, programmazione e attuazione di campagne di estumulazione ed esumazione dei depositi scaduti sul piano contrattuale o di Regolamento cimiteriale. Individuazione e sistemazione di aree o depositi da destinarsi ai resti mortali, non diversamente collocati, provenienti dalle succitate campagne;
(2)	Interventi manutentivi e di adeguamento normativo alla Camera mortuaria e all'ossario comune esistenti (a risoluzione del p.to n°2 e 11 tabella rilievo dotazioni attrezzature e servizi);
(3)	Realizzazione, anche in ampliamento su lato est del recinto cimiteriale, di manufatto da adibire a servizi igienici e magazzino attrezzi (a risoluzione del p.to n°6 e 15 della tabella rilievo dotazioni attrezzature e servizi);

### 2° QUINQUENNIO: 2029 - 2033

(4)	Ampliamento cimiteriale, sul lato ovest del plesso, volto alla realizzazione di gallerie per loculi e depositi in concessione e tombe di famiglia (intervento volto a colmare la carenza per queste tipologie rispetto al fabbisogno rilevato dalle indagini di Piano).
(5)	Ampliamento dei parcheggi su area ad ovest del plesso già programmata dallo strumento urbanistico (a risoluzione dei p.to n°23 della tabella rilievo dotazioni attrezzature e servizi)



## INIZIATIVE NEL CIMITERO DI PERI

### 1° QUINQUENNIO: 2024 – 2028

(1)	Verifiche dei registri cimiteriali, programmazione e attuazione di campagne di estumulazione ed esumazione dei depositi scaduti sul piano contrattuale o di Regolamento cimiteriale. Individuazione e sistemazione di aree o depositi da destinarsi ai resti mortali, non diversamente collocati, provenienti dalle succitate campagne;
(2)	Interventi manutentivi e di adeguamento normativo alla Camera mortuaria (a risoluzione del p.to n°2 tabella rilievo dotazioni attrezzature e servizi)
(3)	Realizzazione, entro l'attuale perimetro cimiteriale, di nicchie per urne cinerarie (intervento volto a colmare la carenza di sepolture per questa tipologia rispetto al fabbisogno rilevato dalle indagini di Piano)
(4)	Realizzazione, in ampliamento su lato ovest, dei Servizi igienici e del Magazzino attrezzi (a risoluzione del p.to n° 5, 6 e 15 tabella rilievo dotazioni attrezzature e servizi)
(5)	Realizzazione dell'ossario/ cinerario comune e del Giardino delle Rimembranze (a risoluzione dei p.ti 11, 12 e 20 della tabella rilievo dotazioni attrezzature e servizi)

### 2° QUINQUENNIO: 2029 - 2033

(6)	Ampliamento cimiteriale, sul lato sud-ovest del plesso, volto alla realizzazione di gallerie per loculi e depositi in concessione e tombe di famiglia (intervento volto a colmare la carenza per queste tipologie rispetto al fabbisogno rilevato dalle indagini di Piano).

## INIZIATIVE NEL CIMITERO DI OSSENIGO

### 1° QUINQUENNIO: 2024 – 2028

(1)	Verifiche dei registri cimiteriali, programmazione e attuazione di campagne di estumulazione ed esumazione dei depositi scaduti sul piano contrattuale o di Regolamento cimiteriale. Individuazione e sistemazione di aree o depositi da destinarsi ai resti mortali, non diversamente collocati, provenienti dalle succitate campagne;
(2)	Modifiche e Adeguamento normativo alla cappella di preghiera volte al suo utilizzo anche come Camera mortuaria (a risoluzione del p.to n°2 tabella rilievo dotazioni attrezzature e servizi)
(3)	Realizzazione, entro l'attuale perimetro cimiteriale o in ampliamento esterno, dell'ossario/cinerario comune dei Servizi igienici e del Magazzino attrezzi (a risoluzione del p.to n° 5, 6, 11, 12 e 15 tabella rilievo dotazioni attrezzature e servizi)
(4)	Adeguamento dei percorsi pedonali ai requisiti normativi in materia di sicurezza e di fruizione dei luoghi anche a persone con limitata capacità motoria (a risoluzione dei p.to 7 della tabella rilievo dotazioni attrezzature e servizi)

### 2° QUINQUENNIO: 2029 - 2033

(5)	Ampliamento cimiteriale, sul lato nord-est del plesso, volto alla realizzazione di gallerie per loculi e depositi in concessione e tombe di famiglia (intervento volto a colmare la carenza per queste tipologie rispetto al fabbisogno rilevato dalle indagini di Piano).

**Iniziativa nel  
Cimitero di  
VOLARGNE**

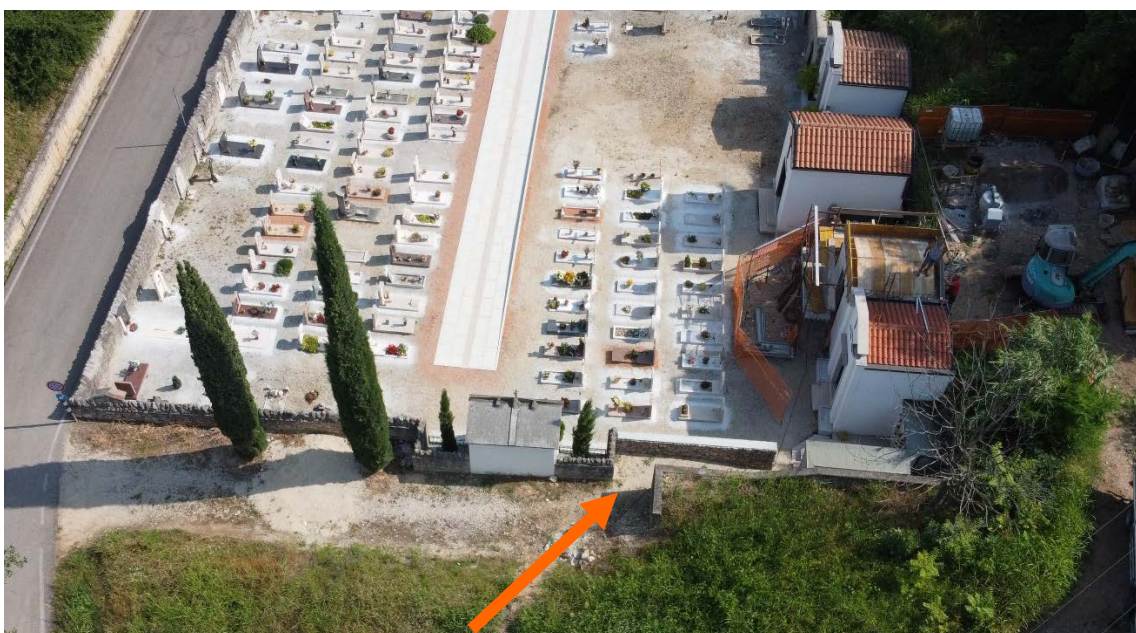
Rif. N°	Iniziativa
<p style="text-align: center;"><b>1</b></p> <p>Cimitero di VOLARGNE</p>	<p style="text-align: center;"><b>Campagne di esumazione ed estumulazione delle concessioni scadute e sistemazione di aree o depositi per i resti mortali rinvenuti</b></p>
<p><b>Informaz. generali</b></p>	<p>Programmazione e attuazione di campagne di estumulazione ed esumazione dei depositi scaduti sul piano contrattuale o di Regolamento cimiteriale. Individuazione e sistemazione di aree o depositi da destinarsi ai resti mortali, non diversamente collocati, provenienti dalle succitate campagne. <u>Intervento di primaria importanza in quanto riguardante attrezzature e servizi cimiteriali obbligatori.</u></p>
<p><b>Obbiettivi</b></p>	<p>Nel sistema cimiteriale comunale si è accumulato negli anni un notevole numero di fosse di inumazione in campo comune e di loculi in galleria la cui concessione è ampiamente scaduta. Ciò ha ingiustamente saturato le strutture cimiteriali ponendole di fronte alla necessità di ampliamenti di fatto non necessari.</p> <p>Il quantitativo, alla data di stesura del Piano e riferito all'intero sistema, è di <b>circa 150 fosse e 50 loculi in galleria.</b></p> <p>Per avere un quadro preciso questa iniziativa prevede innanzitutto un approfondito ed esteso controllo dei registri e del sistema di gestione delle operazioni cimiteriali suggerendo la sua conversione in formato digitale che permetta in futuro una precisa e rapida consultazione.</p> <p>Per sanare l'anomalia nelle operazioni cimiteriali rilevata si agirà:</p> <ul style="list-style-type: none"> <li>• Per le fosse di inumazione: invitando alla esumazione del feretro.</li> <li>• Per i loculi: invitando i titolari al rinnovo o alla estumulazione del feretro,</li> </ul> <p>A seguito di tale operazione si potrà contare su un implemento della disponibilità di sepolture e su un introito economico proveniente dai rinnovi.</p> <p>Per quanto riguarda i campi di inumazione si procederà, una volta effettuate le esumazioni ed ove necessario, con operazioni di ridisegno e riqualificazione dei campi come da schemi grafici del Piano.</p> <p>Al fine di dar seguito a quanto in programma è indispensabile che nei singoli plessi si possa disporre – o rendere disponibili- di adeguati spazi per accogliere gli esiti delle estumulazioni ed esumazioni ovvero:</p> <ol style="list-style-type: none"> <li>1. Campi per incomposti,</li> <li>2. Cellette ossario per resti,</li> <li>3. Nicchie cinerarie per ceneri,</li> <li>4. Cinerario / ossario comune.</li> </ol> <p>I costi e la descrizione di tali interventi sono esclusi dalla presente scheda in quanto generalmente contemplati e analizzati in altre schede del PPA.</p>
<p><b>Criticità</b></p>	<ul style="list-style-type: none"> <li>• Incertezza del dato iniziale che potrà essere chiarito solo a seguito di controlli e verifiche approfondite;</li> <li>• Per le operazioni cimiteriali: difficoltà nella stima dei costi in quanto dipendenti da più fattori. I principali sono: <ul style="list-style-type: none"> <li>○ La percentuale di rinnovo da parte dei concessionari coinvolti,</li> <li>○ Il costo di esecuzione delle operazioni cimiteriali e amministrative;</li> <li>○ Lo stato di conservazione delle salme estumulate/esumate che determina le tipologie di operazioni da eseguirsi ammesse.</li> </ul> </li> <li>• Difficoltà, soprattutto per le concessioni più anziane, al rintracciamento dei titolari delle concessioni o dei loro eredi cui comunicare le iniziative in argomento.</li> </ul>
<p><b>Costi</b></p>	<p>Indicativamente, si può prevedere un importo lavori, comprensivo dell'informatizzazione del sistema gestionale, di c.ca <b>5.000,00 euro</b> (escluso somme a disposizione ed il vantaggio economico dovuto alla riscossione delle concessioni rinnovate).</p>

Rif. N°	Iniziativa
<b>2</b> Cimitero di VOLARGNE	<b>Manutenzione Camera mortuaria, con adeguamento normativo esteso ai requisiti di deposito osservazione, e all'ossario comune</b>
<b>Informaz. generali</b>	Manutenzione Camera mortuaria, con adeguamento normativo esteso ai requisiti di deposito osservazione, e all'ossario comune (a risoluzione del p.to n°2, 3 e 11 tabella rilievo dotazioni attrezzature e servizi); <u>Intervento di primaria importanza in quanto riguardante attrezzature e servizi cimiteriali obbligatori.</u>
<b>Obbiettivi</b>	L'obbiettivo è intervenire sul manufatto posto di fronte all'ingresso principale del cimitero. Già destinato alle funzioni di camera mortuaria si intende estenderne l'utilizzo anche come deposito di osservazione. Si interverrà attraverso opere di manutenzione e di adeguamento normativo per rimediare alle attuali condizioni manutentive inadeguate. L'iniziativa interessa una superficie coperta di c.ca 25 mq. Come rilevato nei primi sopralluoghi condotti, salvo più approfondite indagini sullo stato manutentivo delle componenti non valutabili in prima battuta, le azioni da intraprendere prevedono interventi edili, impiantistici e dotazionali che non presentano –allo stato attuale di indagine- particolari difficoltà/onerosità.
<b>Criticità</b>	<ul style="list-style-type: none"> <li>• Come sottolineato al punto precedente si dovrà effettuare un più attenta e approfondita analisi per rilevare lo stato manutentivo delle componenti edilizie e impiantistiche del manufatto;</li> </ul>
<b>Costi</b>	Indicativamente, valutando i costi oggi correnti, escludendo interventi strutturali, si può prevedere un importo lavori di c.ca <b>15.000,00 euro</b> (escluso somme a disposizione).



**Immagine 2.** Immagine aerea (da drone) del cimitero con individuata la collocazione dell'intervento.

Rif. N°	Iniziativa
<b>3</b> Cimitero di VOLARGNE	<b>Ripristino porzione di recinzione lato sud e rimodulazione del perimetro angolo nord est per nuovo volume dedicato a servizi igienici</b>
<b>Informaz. generali</b>	Ripristino porzione di recinzione lato sud e rimodulazione del perimetro angolo nord est per nuovo volume dedicato a servizi igienici (a risoluzione del p.to n°1 e 6 tabella rilievo dotazioni attrezzature e servizi); <u>Intervento di primaria importanza in quanto riguardante attrezzature e servizi cimiteriali obbligatori.</u>
<b>Obbiettivi</b>	<p>Per quanto riguarda la recinzione (art.61 del DPR 285/ 90), dai sopralluoghi svolti si è rilevata la mancata completa chiusura del perimetro cimiteriale. Come evidenziato in foto si tratta probabilmente di un accesso secondario sprovvisto di cancellata -o altro- che ne regoli il passaggio. L'obbiettivo è quindi rimediare a tale criticità installandovi un cancello metallico simile a quello dell'ingresso principale.</p> <p>Per quanto riguarda la rimodulazione del perimetro, l'intervento si colloca sul lato opposto del cimitero nord est). L'azione che si intende promuovere è la realizzazione dei servizi igienici entro un nuovo volume in ampliamento rispetto all'attuale perimetro. Se necessario l'intervento potrà interessare anche gli attuali corpi di fabbrica adiacenti (vano disimpegno e vano magazzino).</p> <p>Saranno le successive fasi progettuali ad individuare la soluzione più idonea. Si precisa sin d'ora che le attuali fasce di rispetto cimiteriale permettono solo modesti ampliamenti (c.ca 6 mq)</p>
<b>Criticità</b>	<ul style="list-style-type: none"> <li>• Per l'ampliamento: ridotta disposizione di superficie in pianta (se non vengono modificate le attuali fasce di rispetto);</li> <li>• Per l'ampliamento: è necessario provvedere ad allacciamento rete idrica e ad un sistema di scarico fognario.</li> </ul>
<b>Costi</b>	Indicativamente, valutando i costi oggi correnti, escludendo interventi strutturali, si può prevedere un importo lavori di c.ca <b>40.000,00 euro</b> (escluso somme a disposizione).

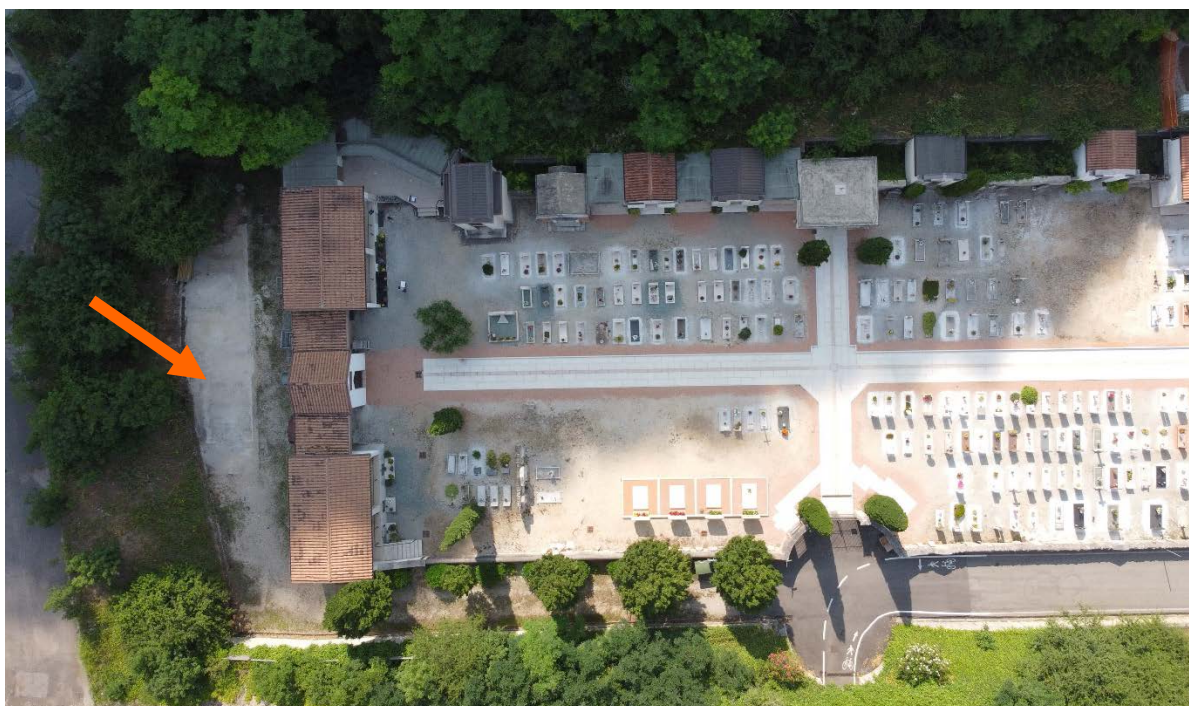


**Immagine 3 a.** Immagine aerea con individuato dove risulta necessaria la chiusura della cinta muraria



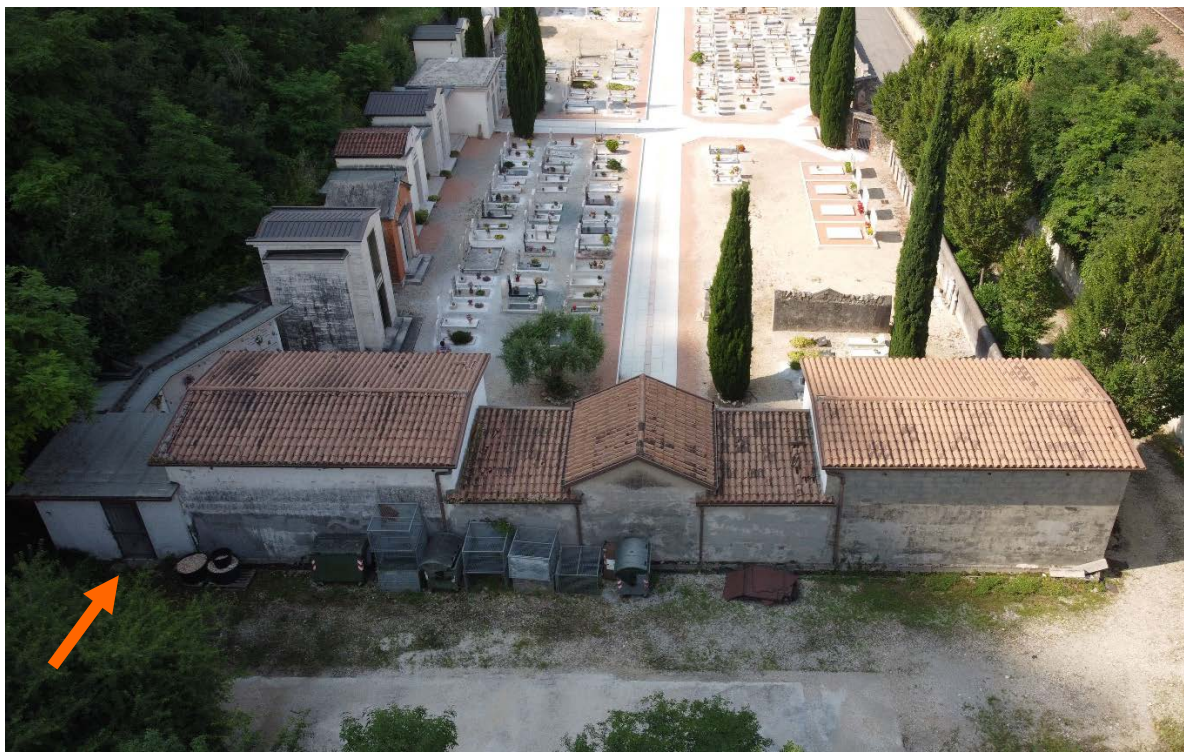
**Immagine 3b.** Immagine aerea con individuata la collocazione dell'intervento di relazione del nuovo vano

Rif. N°	Iniziativa
<b>4</b> Cimitero di VOLARGNE	<b>Interventi manutentivi e di potenziamento all'area parcheggio e all'accesso pedonale posti a nord</b>
<b>Informaz. generali</b>	Interventi manutentivi e di potenziamento all'area parcheggio e all'accesso pedonale posti a nord (a risoluzione del p.to n°23 tabella rilievi dotazioni attrezzature e servizi); <u>Intervento di primaria importanza in quanto riguardante attrezzature e servizi cimiteriali obbligatori.</u>
<b>Obbiettivi</b>	L'obiettivo è sopperire alla scarsità o scomodità dei parcheggi oggi disponibili. Infatti, si hanno solo alcuni stalli in prossimità degli accessi pedonali. Ulteriore parcheggio si trova prima del sottopasso o nell'area in oggetto. Questa, di c.ca 300 mq, può essere facilmente riqualificata e grazie alla presenza di un accesso esistente al cimitero, ben collegata ad esso. (In alternativa potrà comunque essere utilizzato l'ingresso principale). L'accesso dovrà essere anch'esso oggetto di riqualificazione in quanto, come emerge anche dall'immagine a seguire, attualmente è un semplice portone metallico riservato al personale.
<b>Criticità</b>	<ul style="list-style-type: none"> <li>All'attuale livello di indagine, non si rilevano particolari difficoltà o criticità</li> </ul>
<b>Costi</b>	Sulla base di lavorazioni simili eseguite in zona, e ipotizzando la sistemazione dell'area a parcheggio in ghiaio e spaccato di roccia stabilizzato, si può ragionevolmente prevedere un importo a base d'appalto di <b>20.000,00</b> euro (escluso somme a disposizione)



**Immagine n°4 a.** Vista zenitale da drone. La freccia indica l'area, già adibita a parcheggio, da potenziare/riqualificare.





**Immagine n°4 b.** Vista a volo d'uccello da drone. La freccia indica l'accesso al cimitero da riqualificare e raggiungibile direttamente dall'area, già adibita a parcheggio in argomento.

Rif. N°	Iniziativa
<b>5</b> Cimitero di VOLARGNE	<b>Realizzazione sul lato est del perimetro -anche in ampliamento- di loculi, depositi e tombe di famiglia</b>
<b>Informaz. generali</b>	Realizzazione sul lato est del perimetro -anche in ampliamento- di loculi, depositi e tombe di famiglia (intervento volto a colmare la carenza per questa tipologia di sepoltura rispetto al fabbisogno rilevato dalle indagini di Piano).
<b>Obbiettivi</b>	<p>L'intervento, <u>che potrà essere eseguito per lotti in funzione delle priorità</u>, si svilupperà in armonia con il contesto e presenterà tipologie e quantità di sepolture sufficienti a colmare lo specifico fabbisogno del plesso emerso dalle indagini statistiche condotte.</p> <p>In concreto si tratta di ampliare sul lato est. L'estensione indicata dal Piano è di c.ca 150 mq (45 x 3.5 m) ovvero entro l'area, interna all'attuale fascia di rispetto cimiteriale, vocata al solo ampliamento del cimitero. Si precisa che ampliamenti di maggior estensione, in questa od altre collocazioni, sono fattibili solo a seguito di modifica delle attuali fasce.</p> <p>In tale area potranno trovare collocazione:</p> <ul style="list-style-type: none"> <li>• Nuove sepolture per tumulazione in gallerie di loculi e/o depositi singoli di iniziativa pubblica;</li> <li>• Nuove aree o manufatti destinati a edicole funerarie e/o sarcofagi di famiglia di iniziativa pubblica o privata</li> <li>• Attrezzature cimiteriali non già realizzate con altre iniziative di PPA.</li> </ul>
<b>Criticità</b>	<ul style="list-style-type: none"> <li>• L'attuale fascia cimiteriale mette a disposizione un'area di forma irregolare ed allungata che rende difficoltosa la progettazione e l'integrazione coi manufatti circostanti;</li> <li>• Trattandosi di un'opera complessa, risulta difficoltoso dare un'indicazione dei costi.</li> <li>• È necessario, per Legge, recintare l'ampliamento con idonea cinta muraria.</li> </ul>
<b>Costi</b>	Trattandosi di un'opera complessa ed articolata, da realizzarsi anche attraverso più interventi, risulta difficoltoso dare un'indicazione attendibile dei costi. <b>Si rimanda la stima alla redazione di un progetto di fattibilità tecnico economica</b> secondo i disposti del <b>D.lgs. 36/23</b> .



**Immagine n°5.** Vista zenitale. Il tratteggio indica l'area a disposizione per l'ampliamento entro le attuali fasce.

**Iniziative nel  
Cimitero di  
CERAINO**

Rif. N°	Iniziativa
<p style="text-align: center;"><b>1</b></p> <p>Cimitero di CERAINO</p>	<p style="text-align: center;"><b>Campagne di esumazione ed estumulazione delle concessioni scadute e sistemazione di aree o depositi per i resti mortali rinvenuti</b></p>
<p><b>Informaz. generali</b></p>	<p>Programmazione e attuazione di campagne di estumulazione ed esumazione dei depositi scaduti sul piano contrattuale o di Regolamento cimiteriale. Individuazione e sistemazione di aree o depositi da destinarsi ai resti mortali, non diversamente collocati, provenienti dalle succitate campagne.</p> <p><u>Intervento di primaria importanza in quanto riguardante attrezzature e servizi cimiteriali obbligatori.</u></p>
<p><b>Obiettivi</b></p>	<p>Nel sistema cimiteriale comunale si è accumulato negli anni un notevole numero di fosse di inumazione in campo comune e di loculi in galleria la cui concessione è ampiamente scaduta. Ciò ha ingiustamente saturato le strutture cimiteriali ponendole di fronte alla necessità di ampliamenti di fatto non necessari.</p> <p>Il quantitativo, alla data di stesura del Piano e riferito all'intero sistema, è di <b>circa 25 fosse e 10 loculi in galleria.</b></p> <p>Per avere un quadro preciso questa iniziativa prevede innanzitutto un approfondito ed esteso controllo dei registri e del sistema di gestione delle operazioni cimiteriali suggerendo la sua conversione in formato digitale che permetta in futuro una precisa e rapida consultazione.</p> <p>Per sanare l'anomalia nelle operazioni cimiteriali rilevata si agirà:</p> <ul style="list-style-type: none"> <li>• Per le fosse di inumazione: invitando alla esumazione del feretro.</li> <li>• Per i loculi: invitando i titolari al rinnovo o alla estumulazione del feretro,</li> </ul> <p>A seguito di tale operazione si potrà contare su un implemento della disponibilità di sepolture e su un introito economico proveniente dai rinnovi.</p> <p>Per quanto riguarda i campi di inumazione si procederà, una volta effettuate le esumazioni ed ove necessario, con operazioni di ridisegno e riqualificazione dei campi come da schemi grafici del Piano.</p> <p>Al fine di dar seguito a quanto in programma è indispensabile che nei singoli plessi si possa disporre – o rendere disponibili- di adeguati spazi per accogliere gli esiti delle estumulazioni ed esumazioni ovvero:</p> <ol style="list-style-type: none"> <li>1. Campi per incomposti,</li> <li>2. Cellette ossario per resti,</li> <li>3. Nicchie cinerarie per ceneri,</li> <li>4. Cinerario / ossario comune.</li> </ol> <p>I costi e la descrizione di tali interventi sono esclusi dalla presente scheda in quanto generalmente contemplati e analizzati in altre schede del PPA.</p>
<p><b>Criticità</b></p>	<ul style="list-style-type: none"> <li>• Incertezza del dato iniziale che potrà essere chiarito solo a seguito di controlli e verifiche approfondite;</li> <li>• Per le operazioni cimiteriali: difficoltà nella stima dei costi in quanto dipendenti da più fattori. I principali sono: <ul style="list-style-type: none"> <li>○ La percentuale di rinnovo da parte dei concessionari coinvolti,</li> <li>○ Il costo di esecuzione delle operazioni cimiteriali e amministrative;</li> <li>○ Lo stato di conservazione delle salme estumulate/esumate che determina le tipologie di operazioni da eseguirsi ammesse.</li> </ul> </li> </ul> <p>Difficoltà, soprattutto per le concessioni più anziane, al rintracciamento dei titolari delle concessioni o dei loro eredi cui comunicare le iniziative in argomento.</p>
<p><b>Costi</b></p>	<p>Indicativamente, si può prevedere un importo lavori, comprensivo dell'informatizzazione del sistema gestionale, di c.ca <b>3.000,00 euro</b> (escluso somme a disposizione ed il vantaggio economico dovuto alla riscossione delle concessioni rinnovate).</p>

Rif. N°	Iniziativa
<b>2</b> Cimitero di CERAINO	<b>Realizzazione, in ampliamento su lato ovest, di manufatto da adibire a Camera mortuaria, servizi igienici e magazzino attrezzi</b>
<b>Informaz. generali</b>	Realizzazione, in ampliamento su lato ovest, di manufatto da adibire a Camera mortuaria, servizi igienici e magazzino attrezzi (a risoluzione del p.to n°2, 6 e 15 della tabella rilievo dotazioni attrezzature e servizi) <u>Intervento di primaria importanza in quanto riguardante attrezzature e servizi cimiteriali obbligatori</u>
<b>Obbiettivi</b>	Si tratta di ampliamento sul lato ovest della struttura ed entro l'area interna all'attuale fascia di rispetto cimiteriale, a ciò vocata. L'estensione indicata dal Piano è di c.ca 35 mq (10 x 3.5 m) ovvero entro l'area, interna all'attuale fascia di rispetto cimiteriale, vocata al solo ampliamento del cimitero. Si precisa che ampliamenti di maggior estensione, in questa od altre collocazioni, sono fattibili solo a seguito di modifica delle attuali fasce. In tale area potranno trovare collocazione sia la camera mortuaria e sia i servizi igienici più eventuale magazzino attrezzi. Si suggerisce di affrontare la progettazione della presente iniziativa in modo organico con quella dell'ampliamento del cimitero di cui alla specifica scheda del presente PPA. Questo affinché si evitino interferenze in particolare dal punto di vista dei collegamenti tra ampliamento e struttura esistente e di scelte formali ed architettoniche.
<b>Criticità</b>	<ul style="list-style-type: none"> <li>• Si ritiene opportuno affrontare la progettazione della presente iniziativa in modo organico con quella dell'ampliamento del cimitero di cui alla specifica scheda del presente PPA. Questo affinché si evitino interferenze in particolare dal punto di vista dei collegamenti (tra ampliamento e struttura esistente) e di scelte formali ed architettoniche.</li> <li>• L'attuale fascia cimiteriale mette a disposizione un'area di ridotta estensione che rende difficoltoso rispondere alle esigenze di progetto e all'integrazione coi manufatti circostanti;</li> </ul>
<b>Costi</b>	Valutando i prezzi oggi correnti in zona per opere similari si può prevedere, escluso le somme a disposizione e gli eventuali costi per l'acquisizione dell'area, un importo lavori di circa <b>50.000,00 euro</b> .



**Immagine 2a.** Individuazione dell'area interessata dall'intervento (vedi tratteggio).

Rif. N°	Iniziativa
<b>3</b> Cimitero di CERAINO	<b>Adeguamento percorsi ai requisiti in materia di sicurezza e di fruizione dei luoghi anche a persone con limitata capacità motoria</b>
<b>Informaz. generali</b>	Adeguamento dei percorsi in materia di sicurezza e percorribilità a persone con limitata capacità motoria (a risoluzione del p.to n°7, della tabella "Rilievo dotazioni attrezzature e servizi"). <u>Intervento di primaria importanza in quanto riguardante attrezzature e servizi cimiteriali obbligatori a norma di legge.</u>
<b>Obbiettivi</b>	Lo scopo di questa scheda è rispondere agli obblighi normativi per il superamento barriere architettoniche. Secondo i disposti normativi in materia di superamento delle barriere architettoniche (D.M. LL.PP. 236/'89), devono <u>essere resi accessibili tutti i servizi accessori ed i locali di uso pubblico presenti presso le strutture cimiteriali</u> . Nello specifico trattasi della camera mortuaria e dei servizi igienici di cui alla specifica iniziativa del presente PPA. Si ha pertanto la necessità di adeguare l'attuale finitura in ghiaietto che costituirà il percorso di collegamento (c.ca 60 mq) tra i parcheggi riservati ai diversamente abili e i manufatti sopra descritti. <u>Uno schema dei percorsi è individuato nella tavola di zonizzazione di progetto</u> , alla quale si rimanda per ulteriori informazioni. Si ricorda inoltre che, per consentire la fruizione al cimitero dell'utenza con problemi motori, sarà necessario, lungo i percorsi sopraccitati, garantire il superamento dei dislivelli e prevedere idonei spazi a parcheggio.
<b>Criticità</b>	<ul style="list-style-type: none"> <li>Non sono state ad oggi rilevate particolari criticità.</li> </ul>
<b>Costi</b>	Ipotizzando l'uso di una pavimentazione in cubetti di porfido l'impegno economico può ragionevolmente avere, come base d'appalto, c.ca <b>12.000,00 €</b> (escluso le somme a disposizione)



**Immagine 3a.** Individuazione dell'area interessata dall'intervento (vedi frecce).

Rif. N°	Iniziativa
<b>4</b> Cimitero di CERAINO	<b>Ampliamento cimiteriale, sul lato ovest, volto alla realizzazione di gallerie per loculi, depositi in concessione e tombe di famiglia</b>
<b>Informaz. generali</b>	Ampliamento cimiteriale, sul lato ovest, volto alla realizzazione di gallerie per loculi, depositi in concessione e tombe di famiglia. <u>Intervento di primaria importanza in quanto volto a colmare la carenza per queste tipologie rispetto al fabbisogno rilevato dalle indagini di Piano.</u>
<b>Obbiettivi</b>	L'intervento, <u>che potrà essere eseguito per lotti in funzione delle priorità</u> , si svilupperà in armonia con il contesto e presenterà tipologie e quantità di sepolture sufficienti a colmare lo specifico fabbisogno del plesso rilevate dalle indagini di Piano.  In pratica si tratta di ampliare sul lato ovest per una profondità di c.ca 12 metri l'attuale perimetro cimiteriale agendo attraverso la demolizione di parte della cinta esistente.  L'area di forma rettangolare, con estensione di c.ca 250-300 mq, sarà in grado di ospitare: <ul style="list-style-type: none"> <li>• Nuove sepolture per tumulazione in gallerie di loculi e/o depositi singoli di iniziativa pubblica;</li> <li>• Nuove aree o manufatti destinati a edicole funerarie e/o sarcofagi di famiglia di iniziativa pubblica o privata</li> <li>• Attrezzature cimiteriali non già realizzate con altre iniziative di PPA</li> </ul>
<b>Criticità</b>	<ul style="list-style-type: none"> <li>• Trattandosi di un'opera complessa risulta difficoltoso, allo stato attuale di progettazione, dare un'indicazione precisa dei costi.</li> <li>• È necessario, per legge, recintare l'ampliamento con idonea cinta muraria.</li> </ul>
<b>Costi</b>	Trattandosi di un'opera complessa ed articolata, da realizzarsi anche attraverso più interventi, risulta difficoltoso dare un'indicazione attendibile dei costi. <b>Si rimanda la stima</b> alla redazione di un <b>progetto di fattibilità tecnico economica</b> secondo i disposti del <b>D.lgs. 36/23</b>



**Immagine 4a.** Individuazione dell'area interessata dall'intervento (vedi tratteggio).

**Iniziative nel  
Cimitero di  
DOLCÈ**



Rif. N°	Iniziativa
<p><b>1</b> Cimitero di DOLCÈ</p>	<p><b>Campagne di esumazione ed estumulazione delle concessioni scadute e sistemazione di aree o depositi per i resti mortali rinvenuti</b></p>
<p><b>Informaz. generali</b></p>	<p>Programmazione e attuazione di campagne di estumulazione ed esumazione dei depositi scaduti sul piano contrattuale o di Regolamento cimiteriale. Individuazione e sistemazione di aree o depositi da destinarsi ai resti mortali, non diversamente collocati, provenienti dalle succitate campagne. <u>Intervento di primaria importanza in quanto riguardante attrezzature e servizi cimiteriali obbligatori.</u></p>
<p><b>Obbiettivi</b></p>	<p>Nel sistema cimiteriale comunale si è accumulato negli anni un notevole numero di fosse di inumazione in campo comune e di loculi in galleria la cui concessione è ampiamente scaduta. Ciò ha ingiustamente saturato le strutture cimiteriali ponendole di fronte alla necessità di ampliamenti di fatto non necessari.</p> <p>Il quantitativo, alla data di stesura del Piano e riferito all'intero sistema, è di <b>circa 140 fosse e 40 loculi in galleria.</b></p> <p>Per avere un quadro preciso questa iniziativa prevede innanzitutto un approfondito ed esteso controllo dei registri e del sistema di gestione delle operazioni cimiteriali suggerendo la sua conversione in formato digitale che permetta in futuro una precisa e rapida consultazione.</p> <p>Per sanare l'anomalia nelle operazioni cimiteriali rilevata si agirà:</p> <ul style="list-style-type: none"> <li>• Per le fosse di inumazione: invitando alla esumazione del feretro.</li> <li>• Per i loculi: invitando i titolari al rinnovo o alla estumulazione del feretro,</li> </ul> <p>A seguito di tale operazione si potrà contare su un implemento della disponibilità di sepolture e su un introito economico proveniente dai rinnovi.</p> <p>Per quanto riguarda i campi di inumazione si procederà, una volta effettuate le esumazioni ed ove necessario, con operazioni di ridisegno e riqualificazione dei campi come da schemi grafici del Piano.</p> <p>Al fine di dar seguito a quanto in programma è indispensabile che nei singoli plessi si possa disporre – o rendere disponibili- di adeguati spazi per accogliere gli esiti delle estumulazioni ed esumazioni ovvero:</p> <ol style="list-style-type: none"> <li>1. Campi per incomposti,</li> <li>2. Cellette ossario per resti,</li> <li>3. Nicchie cinerarie per ceneri,</li> <li>4. Cinerario / ossario comune.</li> </ol> <p>I costi e la descrizione di tali interventi sono esclusi dalla presente scheda in quanto generalmente contemplati e analizzati in altre schede del PPA.</p>
<p><b>Criticità</b></p>	<ul style="list-style-type: none"> <li>• Incertezza del dato iniziale che potrà essere chiarito solo a seguito di controlli e verifiche approfondite;</li> <li>• Per le operazioni cimiteriali: difficoltà nella stima dei costi in quanto dipendenti da più fattori. I principali sono: <ul style="list-style-type: none"> <li>○ La percentuale di rinnovo da parte dei concessionari coinvolti,</li> <li>○ Il costo di esecuzione delle operazioni cimiteriali e amministrative;</li> <li>○ Lo stato di conservazione delle salme estumulate/esumate che determina le tipologie di operazioni da eseguirsi ammesse.</li> </ul> </li> </ul> <p>Difficoltà, soprattutto per le concessioni più anziane, al rintracciamento dei titolari delle concessioni o dei loro eredi cui comunicare le iniziative in argomento.</p>
<p><b>Costi</b></p>	<p>Indicativamente, si può prevedere un importo lavori, comprensivo dell'informatizzazione del sistema gestionale, di c.ca <b>5.000,00 euro</b> (escluso somme a disposizione ed il vantaggio economico dovuto alla riscossione delle concessioni rinnovate).</p>

Rif. N°	Iniziativa
<b>2</b> Cimitero di DOLCÈ	<b>Interventi manutentivi e di adeguamento normativo alla Camera mortuaria</b>
<b>Informaz. generali</b>	Interventi manutentivi e di adeguamento normativo alla Camera mortuaria (a risoluzione del p.to n°2 tabella rilievo dotazioni attrezzature e servizi). <u>Intervento di primaria importanza in quanto riguardante attrezzature e servizi cimiteriali obbligatori.</u>
<b>Obbiettivi</b>	L'obbiettivo è intervenire sul manufatto posto frontalmente all'ingresso principale del cimitero. Già destinato alle funzioni che si intendono insediare, si interverrà attraverso opere di manutenzione e di adeguamento normativo. L'iniziativa interessa una superficie coperta di c.ca 30 mq. Come rilevato nei primi sopralluoghi condotti, salvo più approfondite indagini sullo stato manutentivo delle componenti non valutabili in prima battuta, le azioni da intraprendere prevedono interventi edili, impiantistici e dotazionali che non presentano –allo stato attuale di indagine- particolari difficoltà/onerosità.
<b>Criticità</b>	<ul style="list-style-type: none"> <li>• Come sottolineato al punto precedente si dovrà effettuare un più attenta e approfondita analisi per rilevare lo stato manutentivo delle componenti edilizie e impiantistiche del manufatto;</li> </ul>
<b>Costi</b>	Indicativamente, valutando i costi oggi correnti, escludendo interventi strutturali, si può prevedere un importo lavori di c.ca <b>10.000,00 euro</b> (escluso somme a disposizione).



**Immagine 2.** Immagine da drone con individuato il manufatto oggetto di intervento. (vedi freccia)

Rif. N°	Iniziativa
<b>3</b> Cimitero di DOLCÈ	<b>Realizzazione, anche in ampliamento su lato est, di manufatto da adibire a servizi igienici e magazzino attrezzi</b>
<b>Informaz. generali</b>	Realizzazione, anche in ampliamento su lato est, di manufatto da adibire a servizi igienici e magazzino attrezzi (a risoluzione del p.to n° 6 e 15 tabella rilievo dotazioni attrezzature e servizi). <u>Intervento di primaria importanza in quanto riguardante attrezzature e servizi cimiteriali obbligatori</u>
<b>Obbiettivi</b>	Si tratta di ampliamento sul lato est della struttura ed entro l'area interna all'attuale fascia di rispetto cimiteriale, a ciò vocata. L'estensione indicata dal Piano è di c.ca 20 mq (6.0 x 3.0 m) ovvero entro l'area, retrostante a manufatti esistenti ed interna all'attuale cinta muraria.  La fascia di rispetto cimiteriale, vocata agli ampliamenti del cimitero permette comunque, se ritenuto necessario, di implementare l'area a disposizione esternamente all'attuale perimetro.  In tale area potranno trovare collocazione sia i servizi igienici e il magazzino attrezzi.
<b>Criticità</b>	<ul style="list-style-type: none"> <li>• Complessità di inserimento del nuovo volume rispetto a quelli limitrofi e sulle scelte formali ed architettoniche da adottarsi.</li> <li>• Limitatezza e forma irregolare dell'area a disposizione (valutare anche soluzioni alternative in ampliamento su medesimo sedime o in altra collocazione);</li> <li>• È necessario provvedere ad allacciamento rete idrica e ad un sistema di scarico fognario.</li> </ul>
<b>Costi</b>	Valutando i prezzi oggi correnti in zona per opere simili si può prevedere, escluso le somme a disposizione ed escludendo ampliamenti oltre l'attuale cinta muraria, un importo lavori di circa <b>40.000,00 euro</b> .



**Immagine 3a.** La freccia indica l'ubicazione individuata dal Piano per il presente intervento.

Rif. N°	Iniziativa
<b>4</b> Cimitero di DOLCÈ	<b>Ampliamento cimiteriale, sul lato ovest del plesso, volto alla realizzazione di loculi depositi e tombe di famiglia</b>
<b>Informaz. generali</b>	Ampliamento cimiteriale, sul lato ovest del plesso, volto alla realizzazione di loculi depositi e tombe di famiglia. <u>Intervento di primaria importanza in quanto volto a colmare la carenza di sepolture per questa tipologia rispetto al fabbisogno rilevato dalle indagini di Piano</u>
<b>Obbiettivi</b>	L'intervento, <u>che potrà essere eseguito per lotti in funzione delle priorità</u> , si svilupperà in armonia con il contesto e presenterà tipologie e quantità di sepolture sufficienti a colmare lo specifico fabbisogno del plesso rilevate dalle indagini di Piano.  In pratica si tratta di ampliare su una porzione del lato ovest, per una profondità di c.ca 15 metri, l'attuale perimetro cimiteriale e collegarlo attraverso la demolizione di parte della cinta muraria.  L'area di forma rettangolare, di c.ca 450-500 mq, sarà in grado di ospitare: <ul style="list-style-type: none"> <li>• Nuove sepolture per tumulazione in gallerie di loculi e/o depositi singoli di iniziativa pubblica;</li> <li>• Nuove aree o manufatti destinati a edicole funerarie e/o sarcofagi di famiglia di iniziativa pubblica o privata</li> <li>• Attrezzature cimiteriali non già realizzate con altre iniziative di PPA</li> </ul> La stima dei costi dell'intervento è stata commisurata ai futuri fabbisogni di sepoltura rilevati dal Piano (prossimi 20 anni), mentre il dimensionamento dell'area ipotizzato permetterà anche altri successivi interventi edificatori.
<b>Criticità</b>	<ul style="list-style-type: none"> <li>• Trattandosi di un'opera complessa risulta difficoltoso, allo stato attuale di progettazione, dare un'indicazione precisa dei costi.</li> <li>• È necessario, per legge, recintare l'ampliamento con idonea cinta muraria.</li> </ul>
<b>Costi</b>	Trattandosi di un'opera complessa ed articolata, da realizzarsi anche attraverso più interventi, risulta difficoltoso dare un'indicazione attendibile dei costi. <b>Si rimanda la stima</b> alla redazione di un <b>progetto di fattibilità tecnico economica</b> secondo i disposti del <b>D.lgs. 36/23</b>



**Immagine 4.** Individuazione dell'area interessata dall'intervento (vedi frecce).

Rif. N°	Iniziativa
<b>5</b> Cimitero di PERI	<b>Ampliamento dei parcheggi su area ad ovest del plesso già programmata dallo strumento urbanistico</b>
<b>Informaz. generali</b>	Ampliamento dei parcheggi su area ad ovest del plesso già programmata dallo strumento urbanistico (a risoluzione del p.to n°23, della tabella "Rilievo dotazioni attrezzature e servizi"). <u>Intervento di primaria importanza in quanto riguardante attrezzature e servizi cimiteriali obbligatori a norma di legge.</u>
<b>Obbiettivi</b>	L'intervento si sviluppa in continuità e completamento con altra iniziativa di PPA relativa all'ampliamento del cimitero. In pratica si tratta di connettere all'attuale viabilità un'area con profondità di c.ca 15 metri, posta lungo parte del lato ovest dell'attuale perimetro cimiteriale. L'area, di forma rettangolare e di c.ca 400 mq di superficie, sarà destinata a parcheggio. La conformazione degli stalli e della viabilità interna e di connessione, così pure i materiali da utilizzarsi in particolare per la pavimentazione, saranno meglio definite nelle successive fasi progettuali. La presente ipotesi, al fine di determinare un'ipotesi di costi, considera una finitura dell'area prevalentemente in ghiaietto e spaccato di roccia stabilizzati.
<b>Criticità</b>	<ul style="list-style-type: none"> <li>• Non si rilevano allo stato attuale di progetto e analisi particolari criticità;</li> <li>• Considerare in fase progettuale la possibilità di convertire l'area in un futuro ampliamento del cimitero.</li> </ul>
<b>Costi</b>	Valutando i prezzi oggi correnti in zona per opere similari si può prevedere, escluso le somme a disposizione egli eventuali costi per l'acquisizione dell'area, un importo lavori di c.ca <b>25.000,00 euro</b> .

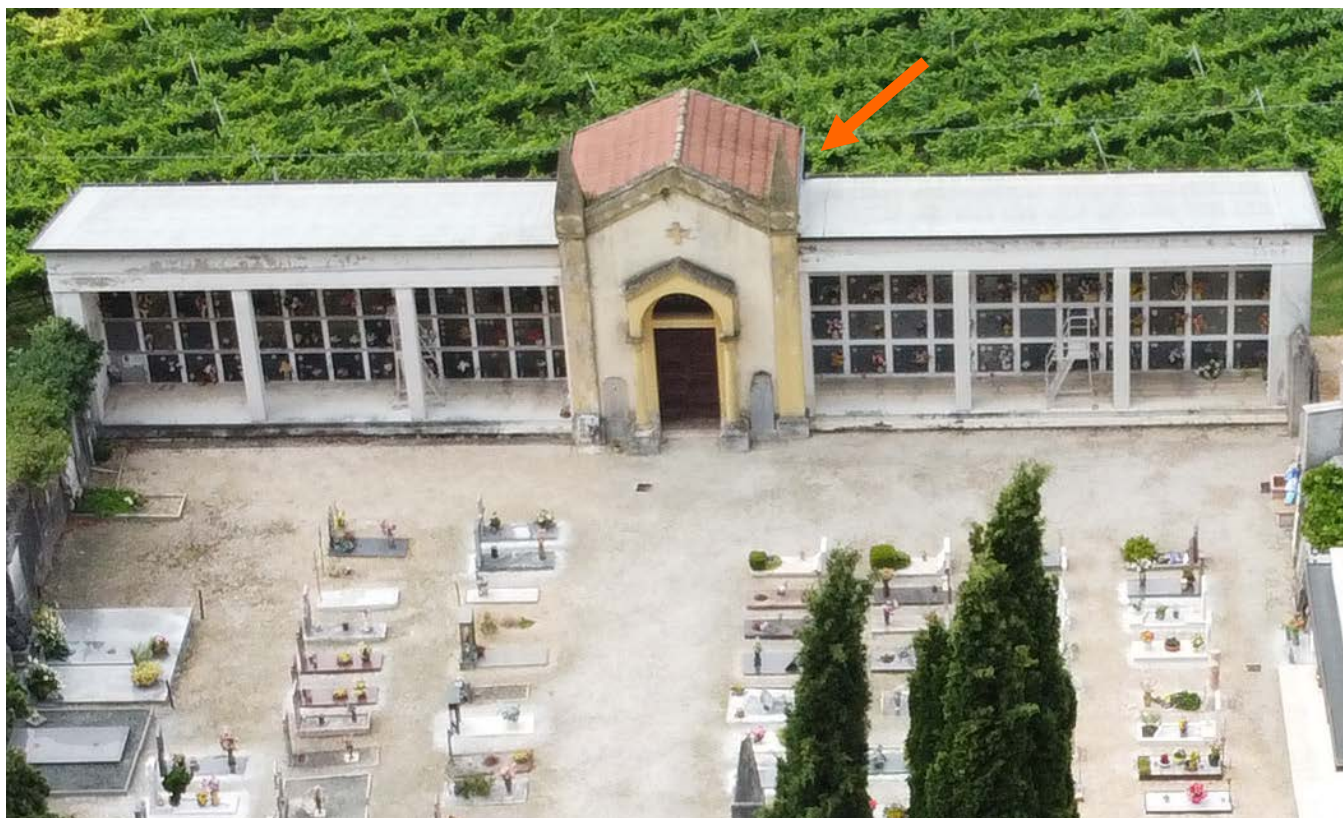


**Immagine 5.** Vista dei percorsi con evidenziate le criticità di incespicare e di caduta dall'alto.

# **Iniziative nel Cimitero di PERI**

Rif. N°	Iniziativa
<p><b>1</b></p> <p>Cimitero di PERI</p>	<p><b>Campagne di esumazione ed estumulazione delle concessioni scadute e sistemazione di aree o depositi per i resti mortali rinvenuti</b></p>
<p><b>Informaz. generali</b></p>	<p>Programmazione e attuazione di campagne di estumulazione ed esumazione dei depositi scaduti sul piano contrattuale o di Regolamento cimiteriale. Individuazione e sistemazione di aree o depositi da destinarsi ai resti mortali, non diversamente collocati, provenienti dalle succitate campagne.</p> <p><u>Intervento di primaria importanza in quanto riguardante attrezzature e servizi cimiteriali obbligatori</u></p>
<p><b>Obbiettivi</b></p>	<p>Nel sistema cimiteriale comunale si è accumulato negli anni un notevole numero di fosse di inumazione in campo comune e di loculi in galleria la cui concessione è ampiamente scaduta. Ciò ha ingiustamente saturato le strutture cimiteriali ponendole di fronte alla necessità di ampliamenti di fatto non necessari.</p> <p>Il quantitativo, alla data di stesura del Piano e riferito all'intero sistema, è di <b>circa 120 fosse e 40 loculi in galleria</b>.</p> <p>Per avere un quadro preciso questa iniziativa prevede innanzitutto un approfondito ed esteso controllo dei registri e del sistema di gestione delle operazioni cimiteriali suggerendo la sua conversione in formato digitale che permetta in futuro una precisa e rapida consultazione.</p> <p>Per sanare l'anomalia nelle operazioni cimiteriali rilevata si agirà:</p> <ul style="list-style-type: none"> <li>• Per le fosse di inumazione: invitando alla esumazione del feretro.</li> <li>• Per i loculi: invitando i titolari al rinnovo o alla estumulazione del feretro,</li> </ul> <p>A seguito di tale operazione si potrà contare su un implemento della disponibilità di sepolture e su un introito economico proveniente dai rinnovi.</p> <p>Per quanto riguarda i campi di inumazione si procederà, una volta effettuate le esumazioni ed ove necessario, con operazioni di ridisegno e riqualificazione dei campi come da schemi grafici del Piano.</p> <p>Al fine di dar seguito a quanto in programma è indispensabile che nei singoli plessi si possa disporre – o rendere disponibili- di adeguati spazi per accogliere gli esiti delle estumulazioni ed esumazioni ovvero:</p> <ol style="list-style-type: none"> <li>1. Campi per incomposti,</li> <li>2. Cellette ossario per resti,</li> <li>3. Nicchie cinerarie per ceneri,</li> <li>4. Cinerario / ossario comune.</li> </ol> <p>I costi e la descrizione di tali interventi sono esclusi dalla presente scheda in quanto generalmente contemplati e analizzati in altre schede del PPA.</p>
<p><b>Criticità</b></p>	<ul style="list-style-type: none"> <li>• Incertezza del dato iniziale che potrà essere chiarito solo a seguito di controlli e verifiche approfondite;</li> <li>• Per le operazioni cimiteriali: difficoltà nella stima dei costi in quanto dipendenti da più fattori. I principali sono: <ul style="list-style-type: none"> <li>○ La percentuale di rinnovo da parte dei concessionari coinvolti,</li> <li>○ Il costo di esecuzione delle operazioni cimiteriali e amministrative;</li> <li>○ Lo stato di conservazione delle salme estumulate/esumate che determina le tipologie di operazioni da eseguirsi ammesse.</li> </ul> </li> </ul> <p>Difficoltà, soprattutto per le concessioni più anziane, al rintracciamento dei titolari delle concessioni o dei loro eredi cui comunicare le iniziative in argomento.</p>
<p><b>Costi</b></p>	<p>Indicativamente, si può prevedere un importo lavori, comprensivo dell'informatizzazione del sistema gestionale, di c.ca <b>5.000,00 euro</b> (escluso somme a disposizione ed il vantaggio economico dovuto alla riscossione delle concessioni rinnovate).</p>

Rif. N°	Iniziativa
<b>2</b> Cimitero di PERI	<b>Interventi manutentivi e di adeguamento normativo alla Camera mortuaria</b>
<b>Informaz. generali</b>	Interventi manutentivi e di adeguamento normativo alla Camera mortuaria (a risoluzione del p.to n°2 tabella rilievo dotazioni attrezzature e servizi); <u>Intervento di primaria importanza in quanto riguardante attrezzature e servizi cimiteriali obbligatori.</u>
<b>Obbiettivi</b>	L'obbiettivo è intervenire sul manufatto posto frontalmente all'ingresso principale del cimitero. Già destinato alle funzioni che si intendono insediare, si interverrà attraverso opere di manutenzione e di adeguamento normativo. L'iniziativa interessa una superficie coperta di c.ca 25 mq. Come rilevato nei primi sopralluoghi condotti, salvo più approfondite indagini sullo stato manutentivo delle componenti non valutabili in prima battuta, le azioni da intraprendere prevedono interventi edili, impiantistici e dotazionali che non presentano –allo stato attuale di indagine- particolari difficoltà/onerosità.
<b>Criticità</b>	<ul style="list-style-type: none"> <li>• Come sottolineato al punto precedente si dovrà effettuare un più attenta e approfondita analisi per rilevare lo stato manutentivo delle componenti edilizie e impiantistiche del manufatto;</li> </ul>
<b>Costi</b>	Indicativamente, valutando i costi oggi correnti, escludendo interventi strutturali, si può prevedere un importo lavori di c.ca <b>10.000,00 euro</b> (escluso somme a disposizione).



**Immagine 2.** Immagine con individuato il manufatto oggetto di intervento.



Rif. N°	Iniziativa
<b>3</b> Cimitero di PERI	<b>Realizzazione, entro l'attuale perimetro cimiteriale, di nuove nicchie per urne cinerarie in concessione</b>
<b>Informaz. generali</b>	Realizzazione, entro l'attuale perimetro cimiteriale, di nuove nicchie per urne cinerarie in concessione. <u>Intervento di primaria importanza in quanto volto a colmare la carenza di sepolture per questa tipologia rispetto al fabbisogno rilevato dalle indagini di Piano</u>
<b>Obbiettivi</b>	L'obbiettivo è la realizzazione di cinerari e ossari da rilasciare in concessione in modo: <ul style="list-style-type: none"> <li>• da colmare la carenza rilevata dal Piano;</li> <li>• da far fronte alle richieste che si genereranno a seguito delle esumazioni ed estumulazioni previste alle schede 1 del presente PPA.</li> </ul> Si ricorda che i vani devono rispondere ai requisiti stabiliti dalla normativa per queste destinazioni, in particolare le dimensionali interne minime sono per i cinerari 30 x 30 x 50 cm e per gli ossari 30 x 30 x 70 cm. La zona individuata per questo intervento permette la realizzazione c.ca 40/50 vani cinerario. Come si può notare dalle immagini a seguire si tratta di addossare ad una muratura di sostegno esistente una serie di nicchie. Si suggerisce vengano realizzate con moduli prefabbricati in modo da ridurre i tempi e le problematiche di realizzazione.
<b>Criticità</b>	<ul style="list-style-type: none"> <li>• Porre particolare attenzione al corretto inserimento dell'intervento nel contesto, in particolare con il manufatto posto a fianco anch'esso destinato alla medesima funzione, al fine che risulti nell'insieme un'opera compiuta proporzionata e unitaria</li> <li>•</li> </ul>
<b>Costi</b>	Sulla base di lavorazioni simili si può ragionevolmente prevedere un importo a base d'appalto di c.ca <b>40.000,00 €</b> (escluso le somme a disposizione).



**Immagine 3 a.** Individuazione a volo d'uccello (da drone) dell'area interessata dall'intervento (vedi freccia).



**Immagine 3 b.** Esempio tipologico del manufatto.

Rif. N°	Iniziativa
<b>4</b> Cimitero di PERI	<b>Realizzazione, in ampliamento su lato ovest, dei Servizi igienici e del Magazzino attrezzi</b>
<b>Informaz. generali</b>	Realizzazione, in ampliamento su lato ovest, dei Servizi igienici e del Magazzino attrezzi (a risoluzione del p.to n° 5, 6 e 15 tabella rilievo dotazioni attrezzature e servizi) <u>Intervento di primaria importanza in quanto riguardante attrezzature e servizi cimiteriali obbligatori.</u>
<b>Obbiettivi</b>	Si tratta di ampliamento sul lato nord ovest della struttura ed entro l'area interna all'attuale fascia di rispetto cimiteriale, a ciò vocata. L'estensione indicata dal Piano è di c.ca 70 mq (10.0 x 7.0 m) ed è antistante all'ingresso secondario del plesso.  La fascia di rispetto cimiteriale, vocata agli ampliamenti del cimitero permette comunque, se ritenuto necessario, di implementare l'area a disposizione.  In tale area potranno trovare collocazione, mantenendo comunque l'accesso anche ai mezzi meccanici, sia i servizi igienici e il magazzino attrezzi.
<b>Criticità</b>	<ul style="list-style-type: none"> <li>• Complesso inserimento del nuovo volume rispetto a quelli limitrofi.</li> <li>• Forma irregolare dell'area a disposizione (valutare anche soluzioni alternative in ampliamento su medesimo sedime o in altra collocazione) e necessità di mantenere l'accesso e il passaggio dei mezzi meccanici;</li> <li>• È necessario provvedere ad allacciamento rete idrica e ad un sistema di scarico fognario.</li> </ul>
<b>Costi</b>	Valutando i prezzi oggi correnti in zona per opere simili si può prevedere, escluso le somme a disposizione, un importo lavori di circa <b>50.000,00 euro</b> .



**Immagine 4a.** Individuazione dell'area interessata dall'intervento (vedi frecce).

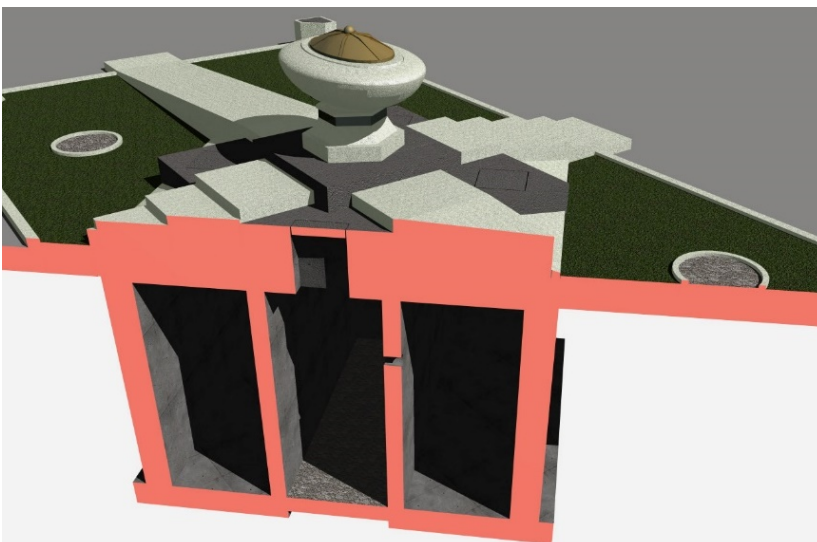
Rif. N°	Iniziativa
<b>5</b> Cimitero di PERI	<b>Realizzazione dell'ossario/ cinerario comune e del Giardino delle Rimembranze</b>
<b>Informaz. generali</b>	Realizzazione dell'ossario/ cinerario comune e del Giardino delle Rimembranze (a risoluzione del p.to n° 11, 12 e 20 tabella rilievo dotazioni attrezzature e servizi). <u>Intervento di primaria importanza in quanto riguardante attrezzature e servizi cimiteriali obbligatori</u>
<b>Obbiettivi</b>	<p>L'obiettivo dell'intervento è rispondere agli obblighi normativi proponendo la realizzazione:</p> <ol style="list-style-type: none"> <li>1. Dell'ossario / cinerario comune;</li> <li>2. Del giardino delle rimembranze e del cinerario comune.</li> </ol> <p>Per quanto riguarda il cinerario comune e l'ossario comune sono un manufatto unico, oppure distinto in due parti, aventi la funzione di raccolta e conservazione perpetua e collettiva rispettivamente delle ceneri provenienti da cremazione, e dei resti mortali provenienti da esumazioni ed estumulazioni, per le quali le famiglie interessate non abbiano provveduto ad altra sistemazione.</p> <p>Per quanto concerne il Giardino delle Rimembranze si ricorda che si tratta di un luogo, definito all'interno del perimetro cimiteriale, deputato alla dispersione delle ceneri.</p> <p>L'ipotesi, a soluzione della criticità, si colloca centralmente nella zona alta del plesso (nord).</p> <p>Si tratta di una area rettangolare (di circa 70 mq) in grado di ospitare sia l'ossario / cinerario comune (entro vani interrati) e sia il giardino delle rimembranze (con sviluppo prevalentemente fuori terra).</p> <p>Per entrambe le attrezzature sono previsti elementi fuori terra di valenza commemorativa/ celebrativa e strutture sottostanti interrate deputate alla raccolta e conservazione dei resti ossei e ceneri.</p> <p>A completamento dell'intervento sono da considerarsi opere di giardinaggio e pavimentazioni a servizio e delimitazione dell'area.</p>
<b>Criticità</b>	<ul style="list-style-type: none"> <li>• Difficoltosa stima dei costi dovuta alla particolarità degli interventi e dalla variabilità del livello di finitura che si intenderà adottare (aspetto significativo perché trattasi prevalentemente di elementi commemorativi e simbolici);</li> <li>• I vani destinati a raccogliere i resti dovranno essere attentamente impermeabilizzati sia da infiltrazioni verso l'esterno che verso l'interno.</li> <li>• È necessario adottare un sistema di smaltimento delle ceneri, sversate e accumulate nel giardino delle rimembranze, che eviti l'eccessiva permanenza sul suolo.</li> <li>• L'area occupata dall'intervento dovrà comunque mantenere la possibilità di accesso e movimentazione ai mezzi meccanici.</li> </ul>
<b>Costi</b>	Sulla base di lavorazioni simili eseguite in zona si può ragionevolmente prevedere un importo a base d'appalto di c.ca <b>60.000,00 €</b> comprensivi di elementi decorativi / artistici e delle sistemazioni a verde sopra menzionati (escluso le somme a disposizione).



**Immagine 5a.** Individuazione dell'area interessata dall'intervento (vedi frecce).



**Foto 5b.** Esempio tipologico di giardino delle rimembranze (ai lati) più cinerario ossario comune (al centro e sottostanti vani interrati). Quest'ultimi sono accessibili tramite le botole poste nella pavimentazione di colore più scuro (vedi immagine sottostante).



**Foto 5c.** La ciotola centrale permette inoltre, quale alternativa allo spargimento delle ceneri, il versamento delle stesse al suo interno. (La ciotola è collegata direttamente ad un vano interrato così da evitare l'eccessiva permanenza -in termini di tempo e quantità- delle ceneri in superficie).

Rif. N°	Iniziativa
<b>6</b> Cimitero di PERI	<b>Ampliamento, sul lato sud-ovest del plesso, volto alla realizzazione di loculi, depositi e tombe di famiglia</b>
<b>Informaz. generali</b>	Ampliamento cimiteriale, sul lato sud-ovest del plesso, volto alla realizzazione di gallerie per loculi e depositi in concessione e tombe di famiglia. <u>Intervento di primaria importanza in quanto volto a colmare la carenza di sepolture per questa tipologia rispetto al fabbisogno rilevato dalle indagini di Piano</u>
<b>Obbiettivi</b>	L'intervento, <u>che potrà essere eseguito per lotti in funzione delle priorità</u> , si svilupperà in armonia con il contesto e presenterà tipologie e quantità di sepolture sufficienti a colmare lo specifico fabbisogno del plesso rilevate dalle indagini di Piano.  In pratica si tratta di ampliare su una porzione del lato sud-ovest, per una profondità di c.ca 15 metri, l'attuale perimetro cimiteriale e collegarlo attraverso la demolizione di parte della cinta muraria.  L'area di forma rettangolare, di c.ca 600 mq, sarà in grado di ospitare: <ul style="list-style-type: none"> <li>• Nuove sepolture per tumulazione in gallerie di loculi e/o depositi singoli di iniziativa pubblica;</li> <li>• Nuove aree o manufatti destinati a edicole funerarie e/o sarcofagi di famiglia di iniziativa pubblica o privata</li> <li>• Attrezzature cimiteriali non già realizzate con altre iniziative di PPA</li> </ul>
<b>Criticità</b>	<ul style="list-style-type: none"> <li>• Trattandosi di un'opera complessa risulta difficoltoso, allo stato attuale di progettazione, dare un'indicazione precisa dei costi.</li> <li>• È sempre necessario, per legge, recintare l'ampliamento con idonea cinta muraria.</li> </ul>
<b>Costi</b>	Trattandosi di un'opera complessa ed articolata, da realizzarsi anche attraverso più interventi, risulta difficoltoso dare un'indicazione attendibile dei costi. <b>Si rimanda la stima</b> alla redazione di un <b>progetto di fattibilità tecnico economica</b> secondo i disposti del <b>D.lgs. 36/23</b>



**Immagine n°6.** Individuazione dell'area interessata dall'intervento (vedi tratteggio).

# **Iniziative nel Cimitero di OSSENIGO**

Rif. N°	Iniziativa
<p style="text-align: center;"><b>1</b></p> <p>Cimitero di <b>OSSENIGO</b></p>	<p style="text-align: center;"><b>Campagne di esumazione ed estumulazione delle concessioni scadute e sistemazione di aree o depositi per i resti mortali rinvenuti</b></p>
<p><b>Informaz. generali</b></p>	<p>Programmazione e attuazione di campagne di estumulazione ed esumazione dei depositi scaduti sul piano contrattuale o di Regolamento cimiteriale. Individuazione e sistemazione di aree o depositi da destinarsi ai resti mortali, non diversamente collocati, provenienti dalle succitate campagne.</p> <p><u>Intervento di primaria importanza in quanto riguardante attrezzature e servizi cimiteriali obbligatori</u></p>
<p><b>Obbiettivi</b></p>	<p>Nel sistema cimiteriale comunale si è accumulato negli anni un notevole numero di fosse di inumazione in campo comune e di loculi in galleria la cui concessione è ampiamente scaduta. Ciò ha ingiustamente saturato le strutture cimiteriali ponendole di fronte alla necessità di ampliamenti di fatto non necessari.</p> <p>Il quantitativo, alla data di stesura del Piano e riferito all'intero sistema, è di <b>circa 40 fosse e 5 loculi in galleria</b>.</p> <p>Per avere un quadro preciso questa iniziativa prevede innanzitutto un approfondito ed esteso controllo dei registri e del sistema di gestione delle operazioni cimiteriali suggerendo la sua conversione in formato digitale che permetta in futuro una precisa e rapida consultazione.</p> <p>Per sanare l'anomalia nelle operazioni cimiteriali rilevata si agirà:</p> <ul style="list-style-type: none"> <li>• Per le fosse di inumazione: invitando alla esumazione del feretro.</li> <li>• Per i loculi: invitando i titolari al rinnovo o alla estumulazione del feretro,</li> </ul> <p>A seguito di tale operazione si potrà contare su un implemento della disponibilità di sepolture e su un introito economico proveniente dai rinnovi.</p> <p>Per quanto riguarda i campi di inumazione si procederà, una volta effettuate le esumazioni ed ove necessario, con operazioni di ridisegno e riqualificazione dei campi come da schemi grafici del Piano.</p> <p>Al fine di dar seguito a quanto in programma è indispensabile che nei singoli plessi si possa disporre – o rendere disponibili- di adeguati spazi per accogliere gli esiti delle estumulazioni ed esumazioni ovvero:</p> <ol style="list-style-type: none"> <li>1. Campi per incomposti,</li> <li>2. Cellette ossario per resti,</li> <li>3. Nicchie cinerarie per ceneri,</li> <li>4. Cinerario / ossario comune.</li> </ol> <p>I costi e la descrizione di tali interventi sono esclusi dalla presente scheda in quanto generalmente contemplati e analizzati in altre schede del PPA.</p>
<p><b>Criticità</b></p>	<ul style="list-style-type: none"> <li>• Incertezza del dato iniziale che potrà essere chiarito solo a seguito di controlli e verifiche approfondite;</li> <li>• Per le operazioni cimiteriali: difficoltà nella stima dei costi in quanto dipendenti da più fattori. I principali sono: <ul style="list-style-type: none"> <li>○ La percentuale di rinnovo da parte dei concessionari coinvolti,</li> <li>○ Il costo di esecuzione delle operazioni cimiteriali e amministrative;</li> <li>○ Lo stato di conservazione delle salme estumulate/esumate che determina le tipologie di operazioni da eseguirsi ammesse.</li> </ul> </li> </ul> <p>Difficoltà, soprattutto per le concessioni più anziane, al rintracciamento dei titolari delle concessioni o dei loro eredi cui comunicare le iniziative in argomento.</p>
<p><b>Costi</b></p>	<p>Indicativamente, si può prevedere un importo lavori, comprensivo dell'informatizzazione del sistema gestionale, di c.ca <b>3.000,00 euro</b> (escluso somme a disposizione ed il vantaggio economico dovuto alla riscossione delle concessioni rinnovate).</p>

Rif. N°	Iniziativa
<b>2</b> Cimitero di OSSENIGO	<b>Modifiche e adeguamento normativo alla cappella di preghiera volte al suo utilizzo anche come Camera mortuaria</b>
<b>Informaz. generali</b>	Modifiche e Adeguamento normativo alla cappella di preghiera volte al suo utilizzo anche come Camera mortuaria (a risoluzione del p.to n°2 tabella rilievo dotazioni attrezzature e servizi) <u>Intervento di primaria importanza in quanto riguardante attrezzature e servizi cimiteriali obbligatori</u>
<b>Obbiettivi</b>	L'obbiettivo è intervenire sul manufatto posto frontalmente all'ingresso principale del cimitero. Non già destinato alle funzioni che si intendono insediare, si interverrà attraverso opere di manutenzione e di adeguamento normativo. L'iniziativa interessa una superficie coperta di c.ca 30 mq attualmente destinata a Cappella di preghiera al cui interno sono state di recente collocate due gallerie di nicchie cinerarie. Come rilevato nei primi sopralluoghi condotti, salvo più approfondite indagini sullo stato manutentivo delle componenti non valutabili in prima battuta, le azioni da intraprendere prevedono interventi edili, impiantistici e dotazionali che non presentano – allo stato attuale di indagine- particolari difficoltà/onerosità.
<b>Criticità</b>	<ul style="list-style-type: none"> <li>• Come sottolineato al punto precedente si dovrà effettuare un più attenta e approfondita analisi per rilevare lo stato manutentivo delle componenti edilizie e impiantistiche del manufatto;</li> <li>• Possibile interferenza tra le funzioni e attrezzature insediate: valutare possibili ubicazioni alternative o ampliamenti</li> </ul>
<b>Costi</b>	Indicativamente, valutando i costi oggi correnti, escludendo interventi strutturali, si può prevedere un importo lavori di c.ca <b>10.000,00 euro</b> (escluso somme a disposizione).



**Immagine 2a.** La freccia indica l'ubicazione individuata dal Piano per il presente intervento.



**Immagine 2b.** Vista dell'interno: al centro la galleria di cinerari e a destra l'altare della Cappella.

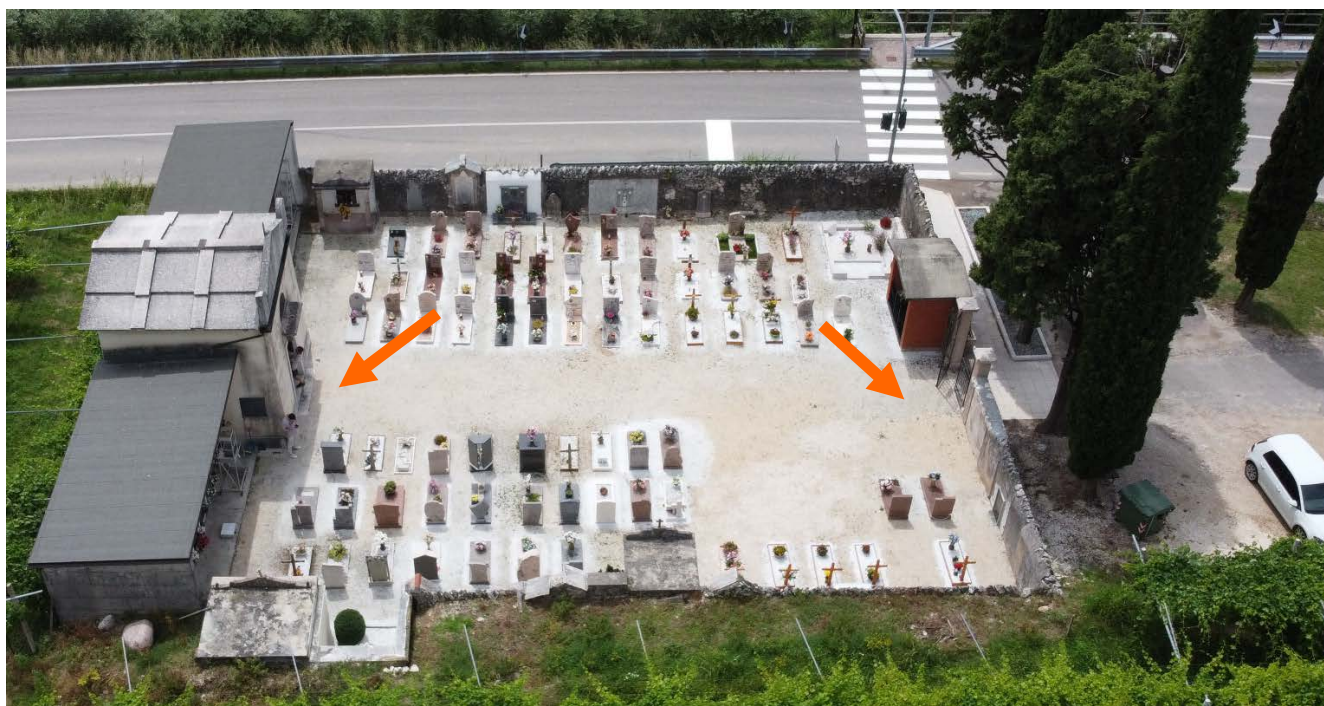


Rif. N°	Iniziativa
<p><b>3</b></p> <p>Cimitero di OSSENIGO</p>	<p><b>Realizzazione, in ampliamento esterno all'attuale perimetro, di ossario/cinerario comune, servizi igienici e magazzino</b></p>
<p><b>Informaz. generali</b></p>	<p>Realizzazione, entro l'attuale perimetro cimiteriale o in ampliamento esterno, dell'ossario/cinerario comune dei Servizi igienici e del Magazzino attrezzi (a risoluzione del p.to n° 5, 6, 11, 12 e 15 tabella rilievo dotazioni attrezzature e servizi) <u>Intervento di primaria importanza in quanto riguardante attrezzature e servizi cimiteriali obbligatori</u></p>
<p><b>Obbiettivi</b></p>	<p>Si tratta di ampliamento sul lato nord est della struttura ed entro l'area interna all'attuale fascia di rispetto cimiteriale, a ciò vocata. L'estensione indicata dal Piano è di c.ca 60 mq (14.0 x 4.0m), retrostante a manufatti esistenti ed esterna all'attuale cinta muraria.</p> <p>La fascia di rispetto cimiteriale, vocata agli ampliamenti del cimitero permette comunque, se ritenuto necessario, di implementare l'area di intervento.</p> <p>In tale area potranno trovare collocazione i servizi igienici, l'ossario/cinerario comune e il magazzino attrezzi.</p>
<p><b>Criticità</b></p>	<ul style="list-style-type: none"> <li>• Complessità di inserimento del nuovo volume rispetto a quelli limitrofi e sulle scelte formali ed architettoniche da adottarsi. Si ritiene opportuno affrontare la progettazione della presente iniziativa in modo organico con quella dell'ampliamento del cimitero di cui alla specifica scheda del presente PPA. Questo affinché si evitino interferenze in particolare dal punto di vista dei collegamenti (tra le due iniziative e di queste rispetto alla struttura esistente) e di scelte formali ed architettoniche.</li> <li>• È necessario provvedere ad allacciamento rete idrica e ad un sistema di scarico fognario.</li> </ul>
<p><b>Costi</b></p>	<p>Valutando i prezzi oggi correnti in zona per opere simili si può prevedere, escluso le somme a disposizione ed escludendo l'acquisizione dell'area, un importo lavori di circa <b>40.000,00 euro.</b></p>



**Immagine 3a.** Il tratteggio indica l'ubicazione individuata dal Piano per il presente intervento.

Rif. N°	Iniziativa
<b>4</b> Cimitero di OSSENIGO	<b>Adeguamento percorsi ai requisiti in materia di sicurezza e di fruizione dei luoghi anche a persone con limitata capacità motoria</b>
<b>Informaz. generali</b>	Adeguamento dei percorsi pedonali ai requisiti normativi in materia di sicurezza e di fruizione dei luoghi anche a persone con limitata capacità motoria (a risoluzione dei p.to 7 della tabella rlievo dotazioni attrezzature e servizi) <u>Intervento di primaria importanza in quanto riguardante attrezzature e servizi cimiteriali obbligatori</u>
<b>Obbiettivi</b>	Lo scopo di questa scheda è rispondere agli obblighi normativi per il superamento barriere architettoniche. Secondo i disposti normativi in materia di superamento delle barriere architettoniche (D.M. LL.PP. 236/89), devono <u>essere resi accessibili tutti i servizi accessori ed i locali di uso pubblico presenti presso le strutture cimiteriali</u> . Nello specifico trattasi della cappella di preghiera. Si ha pertanto la necessità di adeguare l'attuale finitura in ghiaietto che costituirà il percorso di collegamento (c.ca 40 mq) tra i parcheggi riservati ai diversamente abili e i manufatti sopra descritti. <u>Uno schema dei percorsi è individuato nella tavola di zonizzazione di progetto</u> , alla quale si rimanda per ulteriori informazioni. Si ricorda inoltre che, per consentire la fruizione al cimitero dell'utenza con problemi motori, sarà necessario, lungo i percorsi sopraccitati, garantire il superamento dei dislivelli e prevedere idonei spazi a parcheggio.
<b>Criticità</b>	<ul style="list-style-type: none"> <li>• Non sono state ad oggi rilevate particolari criticità.</li> </ul>
<b>Costi</b>	Ipotizzando l'uso di una pavimentazione in cubetti di porfido l'impegno economico può ragionevolmente avere, come base d'appalto, c.ca <b>9.000,00 €</b> (escluso le somme a disposizione)



**Immagine 4a.** La freccia indica l'ubicazione individuata dal Piano per il presente intervento.

Rif. N°	Iniziativa
<b>5</b> Cimitero di OSSENIGO	<b>Ampliamento cimiteriale, sul lato nord-est, volto alla realizzazione di loculi, depositi e tombe di famiglia</b>
<b>Informaz. generali</b>	Ampliamento cimiteriale, sul lato nord-est del plesso, volto alla realizzazione di gallerie per loculi e depositi in concessione e tombe di famiglia (intervento volto a colmare la carenza per queste tipologie rispetto al fabbisogno rilevato dalle indagini di Piano).
<b>Obbiettivi</b>	L'intervento, <u>che potrà essere eseguito per lotti in funzione delle priorità</u> , si svilupperà in armonia con il contesto e presenterà tipologie e quantità di sepolture sufficienti a colmare lo specifico fabbisogno del plesso rilevate dalle indagini di Piano.  In pratica si tratta di ampliare su lato nord est, per una profondità di c.ca 10 metri, l'attuale perimetro cimiteriale e collegarlo attraverso la demolizione di parte della cinta muraria.  L'area di forma rettangolare, di c.ca 200 mq, sarà in grado di ospitare: <ul style="list-style-type: none"> <li>• Tumuli in gallerie di loculi e/o depositi singoli di iniziativa pubblica;</li> <li>• Nuove aree o manufatti destinati a edicole funerarie e/o sarcofagi di famiglia di iniziativa pubblica e/o privata.</li> <li>• Attrezzature cimiteriali non già realizzate con altre iniziative di PPA</li> </ul>
<b>Criticità</b>	<ul style="list-style-type: none"> <li>• Trattandosi di un'opera complessa risulta difficoltoso, allo stato attuale di progettazione, dare un'indicazione precisa dei costi. Si ritiene opportuno affrontare la progettazione della presente iniziativa in modo organico con altra scheda del presente PPA inerente i servizi igienici e l'ossario comune. Questo affinché si evitino interferenze in particolare dal punto di vista dei collegamenti (tra le due iniziative e di queste rispetto alla struttura esistente) e di scelte formali ed architettoniche.</li> <li>• Sono necessari gli allacciamenti a rete idrica e ad un sistema di scarico fognario.</li> <li>• È sempre necessario, per legge, recintare l'ampliamento con idonea cinta muraria.</li> </ul>
<b>Costi</b>	Trattandosi di un'opera complessa ed articolata, da realizzarsi anche attraverso più interventi, risulta difficoltoso dare un'indicazione attendibile dei costi. <b>Si rimanda la stima alla redazione di un progetto di fattibilità tecnico economica</b> secondo i disposti del <b>D.lgs. 36/23</b>



**Immagine 5a.** Il tratteggio indica l'ubicazione individuata dal Piano per il presente intervento.

P.P.A.

**QUADRI  
RIASSUNTIVI  
DEI COSTI**

## Quadro di indicazione dei costi

## cimitero di Volargne

N°	Iniziativa	Costi a base d'asta	Somme a disposizione	Totale impegnato	Note
<b>1</b>	Verifiche dei registri cimiteriali, programmazione e attuazione campagne di estumulazione ed esumazione dei depositi scaduti	€ 5 000,00	€ 2 000,00	€ 7 000,00	
<b>2</b>	Interventi manutentivi alla Camera mortuaria (con adeguamento normativo esteso ai requisiti quale deposito di osservazione) e all'ossario comune esistenti	€ 15 000,00	€ 5 000,00	€ 20 000,00	
<b>3</b>	Ripristino della porzione di recinzione mancante su lato sud e rimodulazione del perimetro su angolo nord est al fine di realizzarvi nuovo i servizi igienici	€ 40 000,00	€ 15 000,00	€ 55 000,00	
<b>4</b>	Interventi manutentivi e di potenziamento all'area parcheggio e all'accesso pedonale posti a nord del plesso	€ 20 000,00	€ 7 500,00	€ 27 500,00	
<b>5</b>	Realizzazione sul lato est del perimetro cimiteriale -anche in ampliamento- di loculi, depositi e tombe di famiglia da rilasciarsi in concessione	€ -	€ -	€ -	
<b>Totale</b>		<b>€ 80 000,00</b>		<b>€ 109 500,00</b>	

**PS:** Gli importi indicati costituiscono un riferimento dei costi, legato alle considerazioni di cui alle singole schede del programma e alle quali si rimanda per ulteriori informazioni. Le successive fasi progettuali permetteranno valutazioni più attente. I presenti importi vanno considerati puramente indicativi.

## Quadro di indicazione dei costi

### cimitero di Ceraino

N°	Iniziativa	Costi a base d'asta	Somme a disposizione	Totale impegnato	Note
<b>1</b>	Verifiche dei registri cimiteriali, programmazione e attuazione di campagne di estumulazione ed esumazione dei depositi scaduti	€ 3 000,00	€ 1 500,00	€ 4 500,00	
<b>2</b>	Realizzazione, in ampliamento su lato ovest del recinto cimiteriale, di manufatto da adibire a Camera mortuaria, servizi igienici e magazzino attrezzi	€ 50 000,00	€ 20 000,00	€ 70 000,00	
<b>3</b>	Adeguamento dei percorsi pedonali ai requisiti normativi in materia di sicurezza e di fruizione dei luoghi anche a persone con limitata capacità motoria	€ 12 000,00	€ 4 500,00	€ 16 500,00	
<b>4</b>	Ampliamento cimiteriale, sul lato ovest, volto alla realizzazione di gallerie per loculi, depositi in concessione e tombe di famiglia	€ -	€ -	€ -	- escluso acquisizione terreno
<b>Totale</b>		<b>€ 65 000,00</b>		<b>€ 91 000,00</b>	

**PS:** Gli importi indicati costituiscono un riferimento dei costi, legato alle considerazioni di cui alle singole schede del programma e alle quali si rimanda per ulteriori informazioni. Le successive fasi progettuali permetteranno valutazioni più attente. I presenti importi vanno considerati puramente indicativi.

## Quadro di indicazione dei costi

## cimitero di Dolcè

N°	Iniziativa	Costi a base d'asta	Somme a disposizione	Totale impegnato	Note
<b>1</b>	Verifiche dei registri cimiteriali, programmazione e attuazione di campagne di estumulazione ed esumazione dei depositi scaduti	€ 5 000,00	€ 2 000,00	€ 7 000,00	
<b>2</b>	Interventi manutentivi e di adeguamento normativo alla Camera mortuaria e all'ossario comune esistenti	€ 10 000,00	€ 4 000,00	€ 14 000,00	
<b>3</b>	Realizzazione, anche in ampliamento su lato est del recinto cimiteriale, di manufatto da adibire a servizi igienici e magazzino attrezzi	€ 40 000,00	€ 15 000,00	€ 55 000,00	
<b>4</b>	Ampliamento cimiteriale, sul lato ovest del plesso, volto alla realizzazione di gallerie per loculi e depositi in concessione e tombe di famiglia	€ -	€ -	€ -	
<b>5</b>	Ampliamento dei parcheggi su area ad ovest del plesso già programmata dallo strumento urbanistico	€ 25 000,00	€ 10 000,00	€ 35 000,00	escluso acquisizione terreno
<b>Totale</b>		<b>€ 80 000,00</b>	<b>€</b>	<b>€ 111 000,00</b>	

**PS:** Gli importi indicati costituiscono un riferimento dei costi, legato alle considerazioni di cui alle singole schede del programma e alle quali si rimanda per ulteriori informazioni. Le successive fasi progettuali permetteranno valutazioni più attente. I presenti importi vanno considerati puramente indicativi.

## Quadro di indicazione dei costi

### cimitero di Peri

N°	Iniziativa	Costi a base d'asta	Somme a disposizione	Totale impegnato	Note
<b>1</b>	Verifiche dei registri cimiteriali, programmazione e attuazione di campagne di estumulazione ed esumazione dei depositi scaduti	€ 5 000,00	€ 2 000,00	€ 7 000,00	
<b>2</b>	Interventi manutentivi e di adeguamento normativo alla Camera mortuaria	€ 10 000,00	€ 4 000,00	€ 14 000,00	
<b>3</b>	Realizzazione, entro l'attuale perimetro cimiteriale, di nicchie per urne cinerarie	€ 40 000,00	€ 15 500,00	€ 55 500,00	
<b>4</b>	Realizzazione, in ampliamento su lato ovest, dei Servizi igienici e del Magazzino attrezzi	€ 50 000,00	€ 20 000,00	€ 70 000,00	escluso acquisizione terreno
<b>5</b>	Realizzazione dell'ossario/ cinerario comune e del Giardino delle Rimembranze	€ 60 000,00	€ 25 000,00	€ 85 000,00	
<b>6</b>	Ampliamento cimiteriale, sul lato sud-ovest del plesso, volto alla realizzazione di gallerie per loculi e depositi in concessione e tombe di famiglia	€ -	€ -	€ -	
<b>Totale</b>		<b>€ 165 000,00</b>		<b>€ 231 500,00</b>	

**PS:** Gli importi indicati costituiscono un riferimento dei costi, legato alle considerazioni di cui alle singole schede del programma e alle quali si rimanda per ulteriori informazioni. Le successive fasi progettuali permetteranno valutazioni più attente. I presenti importi vanno considerati puramente indicativi.



## Quadro di indicazione dei costi

### cimitero di Ossenigo

N°	Iniziativa	Costi a base d'asta	Somme a disposizione	Totale impegnato	Note
<b>1</b>	Verifiche dei registri cimiteriali, programmazione e attuazione di campagne di estumulazione ed esumazione dei depositi scaduti	€ 3 000,00	€ 1 500,00	€ 4 500,00	
<b>2</b>	Modifiche e Adeguamento normativo alla cappella di preghiera volte al suo utilizzo anche come Camera mortuaria	€ 10 000,00	€ 5 000,00	€ 15 000,00	
<b>3</b>	Realizzazione, in ampliamento esterno dell'attuale perimetro, dell'ossario/cinerario comune dei Servizi igienici e del Magazzino attrezzi	€ 40 000,00	€ 15 000,00	€ 55 000,00	escluso acquisizione terreno
<b>4</b>	Adeguamento dei percorsi pedonali ai requisiti normativi in materia di sicurezza e di fruizione dei luoghi anche a persone con limitata capacità motoria	€ 9 000,00	€ 3 500,00	€ 12 500,00	
<b>5</b>	Ampliamento cimiteriale, sul lato nord-est del plesso, volto alla realizzazione di gallerie per loculi e depositi in concessione e tombe di famiglia	€ -	€ -	€ -	
<b>Totale</b>		<b>€ 62 000,00</b>		<b>€ 87 000,00</b>	

**PS:** Gli importi indicati costituiscono un riferimento dei costi, legato alle considerazioni di cui alle singole schede del programma e alle quali si rimanda per ulteriori informazioni. Le successive fasi progettuali permetteranno valutazioni più attente. I presenti importi vanno considerati puramente indicativi.

## Quadro di indicazione dei costi (compreso somme a disposizione)

DATO AGGREGATO suddiviso per tipologia di intervento

Cimitero di:	Costi inerenti l'adeguamento alla normativa o a prescrizioni cogenti	Costi per ampliamenti (escluso le iniziative da sottoporre a PFTE)	Costi inerenti altre iniziative di P.P.A.	Somma
<b>Volargne</b>	€ 109 500,00	€ -	€ -	€ 109 500,00
<b>Ceraino</b>	€ 91 000,00	€ -	€ -	€ 91 000,00
<b>Dolcè</b>	€ 76 000,00	€ -	€ 35 000,00	€ 111 000,00
<b>Peri</b>	€ 176 000,00	€ 55 500,00	€ -	€ 231 500,00
<b>Ossenigo</b>	€ 87 000,00	€ -	€ -	€ 87 000,00
<b>Totale</b>	€ 539 500,00	€ 55 500,00	€ 35 000,00	€ 630 000,00

**PS:** Gli importi indicati, suddivisi tra costi per l'adeguamento normativo, costi per gli ampliamenti e costi per altre iniziative programmate, costituiscono un riferimento, legato alle considerazioni di cui alle singole schede del programma e alle quali si rimanda per ulteriori informazioni. Le successive fasi progettuali permetteranno valutazioni più attente. I presenti importi vanno considerati puramente indicativi.